

Nadační fond ONE MORE DAY FOR CHILDREN

Výroční zpráva

za rok 2013



V Berouně dne 1.7. 2014

Obsah zprávy

- I. Základní údaje nadačního fondu
- II. Úvodní slovo zřizovatele nadačního fondu
- III. Zpráva o činnosti nadačního fondu
- IV. Účetní rozvaha k 31. 12. 2013
- V. Výkaz zisku a ztráty – daňové přiznání
- VI. Zpráva revizora nadačního fondu
- VII. Závěr výroční zprávy

- Přílohy :
- 1. Seznam dárců v roce 2013
 - 2. Přehled adoptovaných dětí
 - 3. Plánované akce NF OMDC pro rok 2014 – projekt
 - 4. Výpis z rejstříku nadačních fondů
 - 5. Dobrovolní pracovníci pobočky OMDC v Keni a ČR
 - 6. Příloha k účetní závěrce podle vyhlášky č. 504/2002 Sb.
 - 7. Protokol o schválení průběžného vyúčtování veřejné sbírky od SKNV Středočeský kraj ze dne 3.2.2014

I. Základní údaje nadačního fondu ONE MORE DAY FOR CHILDREN

Název : ONE MORE DAY FOR CHILDREN

sídlo : 266 01 Beroun, K Dědu 1705

IČ : 28900308

Vznik : 12. června 2009

Zřizovatel : Pergl Jiří, K Dědu 1705, Beroun

Nadační fond je právnickou osobou v nadačním rejstříku, vedeném městským soudem v Praze odd. N vložka 743

**bankovní účet : Česká spořitelna 403424369/0800 zřízený 7.4.2009
Česká spořitelna 418495389/0800 zřízený 2.3.2011
sbírkový účet pro stavbu dětského domova**

**Správní rada : předseda: Jiří Pergl, K Dědu 1705, Beroun
místopředseda: Dagmar Perglová, U židovského hřbitova
čp. 374, Beroun
člen správní rady: Jana Ouředníková, Branislavova 1420
Beroun**

**Revizor :
Zdeněk Kozák, Souběžná 228, 26706 Hýskov**

Účel : podpora dětí do sedmnácti let věku a jejich rodičů, pěstounům a dospělým nacházet efektivnější formy své existence ve všech oblastech života, seznamování fyzických osob s takovým stupněm poznání, umožňující zdravý, smysluplný a plnohodnotný život, poskytování finanční a věcné pomoci fyzickým osobám na podporu jejich vzdělání a výživu a nacházení efektivnější formy existence ve všech oblastech jak duševních, tak i oblastech fyzických, poskytování finančních prostředků dětem v souvislosti s nemocemi, organizování, podpora a pořádání vzdělávacích seminářů, kurzů a symposií, podpora talentovaných jedinců v oblastech duchovní vědy, vzdělání, tělovýchovy a sportu, příprava, realizace či podíl na realizaci a podpora výchovně vzdělávacích projektů, vztahujících se k výše uvedeným účelům a cílům – hlavním cílem je pak pomoc dětem v Africe v souladu a intencích výše uvedeného

II. Úvodní slovo zřizovatele nadačního fondu Jirky Pergla

Nadační fond vydává svoji pátou výroční zprávu. Pět let činnosti pomohlo od základu změnit život 115 dětem v Keni a to díky všem adoptivním rodičům, kteří tyto děti podporují jednak finančně ale i díky jejich lidskému zájmu – pomocí dopisů, fotografií, drobných dáreků dochází k velkému citovému sblížení dětí a adoptivních rodičů. Děti se těší na dopisy a fotky od svých rodičů a když náhodou dopis nedostanou hodně je to psychicky zasahuje – pláče a jsou smutné. Proto naše půlroční mise se snaží, aby všichni rodiče dopisy poslali a abychom tak rozzářily oči všech adoptivních dětí. Všechny tyto děti mají zajištěnu základní životní potřebu – jídlo, bydlení, postel, vzdělávání a základní zdravotní prohlídku.

V roce 2013 jsme pokračovali v činnosti na zahájení stavby dětského domova v Doldol. Naším cílem bylo v roce 2013 postavit hrubou stavbu domova. V lednu byla podepsána smlouva o dílo s firmou, která dle schváleného projektu zahájila práce na stavbě. Stavba by měla být, dle uzavřené smlouvy, hotova v roce 2013 tj. dětský domov o lůžkové kapacitě 60 dětí, k tomu příslušné hygienické zařízení – sprchy a toalety. Tento záměr se nám podařil. Fotodokumentaci ze stavby přikládám k této výroční zprávě.

Pro NF OMDC pracuje v Keni skupina dobrovolných pracovníků – sociálních pracovníků, právník, lékař, učitelé a další dobrovolníci. Práci NF podporují vládní činitelé v Keni, starosta města Nanyuki, regionální i celostátní tisk a televize pravidelně informují o práci našeho NF.

V České republice je zapojeno do dobrovolné bezplatné práce také mnoho lidí. Chtěl bych touto cestou poděkovat zejména účetní firmě Bright finance pana Pocha a účetní paní Lucii Banks, dále koordinátorce práce pro styk s rodiči Hance Šináglové, administrace – mé mamce a paní Janě Ouředníkové a dalším zde nejmenovaným, kteří pomáhají bez nároku na odměnu.

V České republice NF OMDC podporuje finančně mnoho dobrovolných finančních dárců, kteří tím pomáhají těmto dětem zajistit lepší život. Chci touto cestou všem znovu poděkovat, všem kteří finančně pomáháte. Bez Vás by NF OMDC ničeho nedosáhl.

Za pomoc Vám všem ze srdce děkuje

Váš Jirka Pergl

III. zpráva o činnosti nadačního fondu OMDC za rok 2013

Zpráva o činnosti NF OMDC za rok 2013 bude rozdělena do dvou samostatných oddílů a to:

1. Zpráva o činnosti vycházející z projektu pro rok 2013 – pomoc keňským dětem
2. Zpráva o postupu prací na stavbě dětského domova v Doldol

1. Zpráva o základní činnosti NF OMDC vychází ze dvou misí v Keni a to v lednu až únoru a v srpnu 2013.

Jako každý půlrok jezdí Jirka Pergl za adoptovanými dětmi. Cestu i pobyt si hradí ze svých soukromých prostředků. Veze od všech rodičů dárky a během mise každé dítě navštíví buďto v dětském domově nebo ve slamu, kde žije. Na začátku mise ve spolupráci s dobrovolníky OMDC v Keni a koordinátorkou Hellen nakoupí jídlo na půl roku dopředu pro všechny děti stejně. V kanceláři v Nanyuki je jídlo po 25kg tuhých potravin rozděleno do tašek pro všechny adoptované děti a následně osobně předáno a kontrolováno prostředím, zejména ve slamech, kde žije. Při těchto návštěvách se zjišťují podmínky života dítěte, co je potřeba zajistit – např. lékařská kontrola, stav oblečení, dodržování docházky do školy, výsledky ve škole, dohled na dítě prostřednictvím keňských opatrovnic, zajištění jídla, hygieny. Tyto poznatky jsou poté prostřednictvím vedení kanceláře v Nanyuki paní Hellen vyhodnoceny a následně uplatněny v další práci NF v Keni.

Zřizovatel fondu Jiří Pergl v kanceláři NF pravidelně provádí kontrolu práce pracovníků kanceláře – byla provedena podrobná kontrola účetnictví – vedení peněžního deníku tj. zda jsou zasílané peníze z účtu NF z česka na účet v Keni – řádně dle mejlové dohody využívány, tj. nákup školních uniforem, školních pomůcek, bot, tašek do školy, stravování ve školách a dětských domovech, ubytování v dětských domovech.

V době mise v lednu a srpnu se pravidelně i schází správní rada NF OMDC Keňa, kde jsou řešeny jednak provozní záležitosti ale i plán práce na další období.

Na každé misi je pořizována fotodokumentace, která je dostupná na stránkách www.OMDC.cz nebo na facebooku

Akce pořádané na propagaci NF OMDC za účelem seznámení širší veřejnosti s prací a získání dalších přátel NF

1.3.2013 – v restauraci Hlubina Praha Smíchov se konalo setkání přátel OMDC a přátel dětí v Keni – přišlo 16 lidí

30.3.2013 – Sýpka Martovice – benefice pro OMDC – koncert kapel

1.5.2013 – ZS Kateřinky Praha 4 Zumba maraton na podporu dětského domova
červen – Turnaj na podporu OMDC – šipky pro Keňu – restaurace u Zelených
Beroun

12.10.2013 – hvězdy orientu tančí pro Afriku – II. benefiční vystoupení v
gymnáziu Beroun na večírku draženy dva obrazy namalované
keňskými dětmi. Výtěžek 2 200,- Kč

2. Zpráva o postupu prací na stavbě dětského domova v Doldol

V lednu podepsán kontrakt se stavební firmou na zahájení stavby dětského domova tj. betonových základů, hrubá stavba, koupelny, toalety. Stavební firma se řídí schváleným stavebním projektem. Kapacita stavby bude 40 dětí.

V průběhu roku byl plán stavby splněn.

V rekonstruované části domova již bydlí masajské holčičky z Iziola a další děvčátka z Doldol. Celkem 20 dětí. Proto se nakupují 3 krávy, 6 koz a 12 slepic.

Na nákup zvířat přispěli opět dobrovolní dárci. Děkujeme.

Pro malý užitek jsme prodali velbloudice.

V srpnu při druhé misi bylo nakoupeno pro děti jídlo, mycí prostředky, děvčata dostala svetry, kalhotky, krém na kůži, krém na boty.

Vše je fotograficky zdokumentováno a vyvěšeno na stránkách www.omdc.cz a facebooku.

Za rok 2013 sbírka pro dětský domov – obdržela Kč 42 193,- za DMS

Do Keni bylo v roce 2013 odesláno na stavbu dětského domova 887 829,- Kč.

Děkujeme touto cestou všem sponzorům za jejich finanční pomoc – bez této pomoci by dětský domov v Doldol nikdy nestál. Tento dětský domov je první český dětský domov v Keni.

SKNV odbor vnitřních věcí prováděl průběžnou kontrolu veřejné sbírky na účtě NF OMDC 418495389/0800 – v příloze č.7 této výroční zprávy je protokol o schválení průběžného vyúčtování veřejné sbírky.

- [DMS - pomozte nám jednou smskou](#)
- [Vaše dopisy](#)
- [Jiné nadační fondy pro Afriku](#)
- [Diskuzní fórum](#)
- [Kontakt](#)

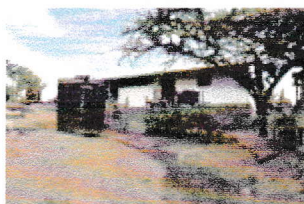
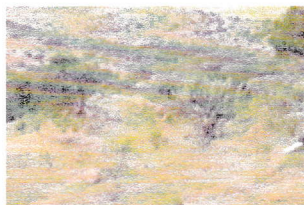


Nadační fond - ONE MORE DAY FOR CHILDREN (Keňa, Kenya)

leden 2013

Právě se nacházíte: [Úvod](#) » [Stavba dětského domova](#) » [Fotogalerie probíhající stavby](#) » leden 2013





- Nadační fond
 - KONTAKT a dokumenty
 - [OMDC Team](#)
 - [KONTAKTNÍ informace nadačního fondu ČR](#)
 - [KONTAKTNÍ informace nadačního fondu KENYA](#)
 - [Výpis z obchodního rejstříku - ONE MORE DAY FOR CHILDREN](#)
 - [Keňská registrace](#)
 - [Osvědčení o konání sbírky od KÚ](#)
 - [Výroční zprávy](#)
 - [Výroční zpráva za rok 2012](#)
 - [Výroční zpráva Kenya 2012](#)
 - [Výroční zpráva za rok 2011](#)
 - [Výroční zpráva Kenya 2011](#)
 - [Výroční zpráva za rok 2010](#)
 - [Výroční zpráva za rok 2009](#)
 - Číslo účtů
 - [ÚČET pro posílání na adoptované děti a jiná pomoc](#)
 - [ÚČET pro posílání na nový dětský domov](#)
 - JAK POMOCI DĚTEM V AFRICKÉ KENI
 - ADOPCE NA DÁLKU
 - [ADOPCE - nové děti](#)
 - [ADOPCE - již adoptované děti](#)
 - [OMDC 001 - Simon Nderi](#)
 - [Fotogalerie a informace LEDEN 2014](#)
 - [Fotogalerie a informace SRPEN 2013](#)
 - [Fotogalerie a informace LEDEN 2013](#)
 - [Fotogalerie a informace SRPEN 2012](#)
 - [Fotogalerie a informace LEDEN 2012](#)
 - [Fotogalerie a informace SRPEN 2011](#)
 - [Fotogalerie a informace LEDEN 2011](#)
 - [Fotogalerie a informace SRPEN 2010](#)
 - [OMDC 002 - Abdi Majid Musa](#)
 - [Fotogalerie a informace LEDEN 2014](#)
 - [Fotogalerie a informace SRPEN 2013](#)
 - [Fotogalerie a informace LEDEN 2013](#)
 - [Fotogalerie a informace SRPEN 2012](#)



Image 1 of 8



- [DMS - pomozte nám jednou smskou](#)
- [Vaše dopisy](#)
- [Jiné nadační fondy pro Afriku](#)
- [Diskuzní fórum](#)
- [Kontakt](#)



Nadační fond - ONE MORE DAY FOR CHILDREN (Keňa, Kenya)

červenec 2013

Právě se nacházíte: [Úvod](#) » [Stavba dětského domova](#) » [Fotogalerie probíhající stavby](#) » červenec 2013





- Nadační fond
 - KONTAKT a dokumenty
 - OMDC Team
 - KONTAKTNÍ informace nadačního fondu ČR
 - KONTAKTNÍ informace nadačního fondu KENYA
 - Výpis z obchodního rejstříku - ONE MORE DAY FOR CHILDREN
 - Keňská registrace
 - Osvědčení o konání sbírky od KÚ
 - Výroční zprávy
 - Výroční zpráva za rok 2012
 - Výroční zpráva Kenya 2012
 - Výroční zpráva za rok 2011
 - Výroční zpráva Kenya 2011
 - Výroční zpráva za rok 2010
 - Výroční zpráva za rok 2009
 - Číslo účtů
 - ÚČET pro posílání na adoptované děti a jiná pomoc
 - ÚČET pro posílání na nový dětský domov
 - JAK POMOCI DĚTEM V AFRICKÉ KENI
 - ADOPCE NA DÁLKU
 - ADOPCE - nové děti
 - ADOPCE - již adoptované děti
 - OMDC 001 - Simon Nderi
 - Fotogalerie a informace LEDEN 2014
 - Fotogalerie a informace SRPEN 2013
 - Fotogalerie a informace LEDEN 2013
 - Fotogalerie a informace SRPEN 2012

- [DMS - pomozte nám jednou smskou](#)
- [Vaše dopisy](#)
- [Jiné nadační fondy pro Afriku](#)
- [Diskuzní fórum](#)
- [Kontakt](#)



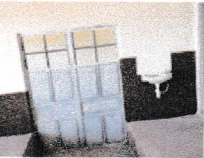
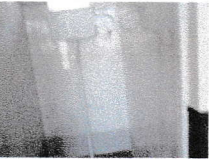
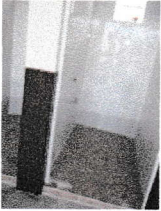
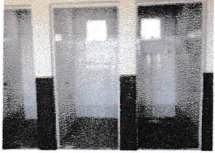
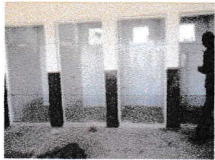
Nadační fond - ONE MORE DAY FOR CHILDREN (Keňa, Kenya)

listopad 2013

Právě se nacházíte: [Úvod](#) » [Stavba dětského domova](#) » [Fotogalerie probíhající stavby](#) » listopad 2013







ROZVAHA pro nevýdělečné organizace

v plném rozsahu

ke dni 31.12.2013

(v celých tisících Kč)

IČ
2 8 9 0 0 3 0 8

Název a sídlo účetní jednotky

ONE MORE DAY FOR CHILDREN, nadační
fond
K Dědu 1705
Beroun 1
26601

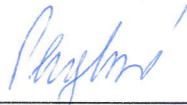
Označení a	AKTIVA b	Stav k prvnímu dni účetního období 1	Stav k poslednímu dni účetního období 2
A.	Dlouhodobý majetek celkem (A.I. + A.II. + A.III. + A.IV.)	0	0
A. I.	Dlouhodobý nehmotný majetek celkem (součet A.I.1. až A.I.7.)	0	0
A. I. 1.	Nehmotné výsledky výzkumu a vývoje	0	0
2.	Software	0	0
3.	Ocenitelná práva	0	0
4.	Drobný dlouhodobý nehmotný majetek	0	0
5.	Ostatní dlouhodobý nehmotný majetek	0	0
6.	Nedokončený dlouhodobý nehmotný majetek	0	0
7.	Poskytnuté zálohy na dlouhodobý nehmotný majetek	0	0
A. II.	Dlouhodobý hmotný majetek celkem (součet A.II.1. až A.II.10.)	0	0
A. II. 1.	Pozemky	0	0
2.	Umělecká díla, předměty a sbírky	0	0
3.	Stavby	0	0
4.	Samostatné hmotné movité věci a soubory hmotných movitých věcí	0	0
5.	Pěstitelské celky trvalých porostů	0	0
6.	Základní stádo a tažná zvířata	0	0
7.	Drobný dlouhodobý hmotný majetek	0	0
8.	Ostatní dlouhodobý hmotný majetek	0	0
9.	Nedokončený dlouhodobý hmotný majetek	0	0
10.	Poskytnuté zálohy na dlouhodobý hmotný majetek	0	0
A. III.	Dlouhodobý finanční majetek celkem (součet A.III.1. až A.III.7.)	0	0
A. III. 1.	Podíly v ovládaných a řízených osobách	0	0
2.	Podíly v osobách pod podstatným vlivem	0	0
3.	Dluhové cenné papíry držené do splatnosti	0	0
4.	Zápůjčky organizačním složkám	0	0
5.	Ostatní dlouhodobé zápůjčky	0	0
6.	Ostatní dlouhodobý finanční majetek	0	0
7.	Požizovaný dlouhodobý finanční majetek	0	0

Označení a	AKTIVA b	Stav k prvnímu dni účetního období 1	Stav k poslednímu dni účetního období 2
A. IV.	Oprávký k dlouhodob. majetku celkem (součet A.IV.1 až A.IV.11.)	0	0
A. IV. 1.	Oprávký k nehmotným výsledkům výzkumu a vývoje	0	0
2.	Oprávký k softwaru	0	0
3.	Oprávký k ocenitelným právům	0	0
4.	Oprávký k drobnému dlouhodobému nehmotnému majetku	0	0
5.	Oprávký k ostatnímu dlouhodobému nehmotnému majetku	0	0
6.	Oprávký ke stavbám	0	0
7.	Oprávký k samostatným hmotným movitým věcem a souborům hmotných movitých věcí	0	0
8.	Oprávký k pěstitelským celkům trvalých porostů	0	0
9.	Oprávký k základnímu stádu a tažným zvířatům	0	0
10.	Oprávký k drobnému dlouhodobému hmotnému majetku	0	0
11.	Oprávký k ostatnímu dlouhodobému hmotnému majetku	0	0
B.	Krátkodobý majetek celkem (B.I. + B.II. + B.III. + B.IV.)	598	439
B. I.	Zásoby celkem (součet B.I.1. až B.I.9.)	0	0
B. I. 1.	Materiál na skladě	0	0
2.	Materiál na cestě	0	0
3.	Nedokončená výroba	0	0
4.	Polotovary vlastní výroby	0	0
5.	Výrobky	0	0
6.	Zvířata	0	0
7.	Zboží na skladě a v prodejnách	0	0
8.	Zboží na cestě	0	0
9.	Poskytnuté zálohy na zásoby	0	0
B. II.	Pohledávky celkem (součet B.II.1. až B.II.19.)	0	0
B. II. 1.	Odběratelé	0	0
2.	Směnky k inkasu	0	0
3.	Pohledávky za eskontované cenné papíry	0	0
4.	Poskytnuté provozní zálohy	0	0
5.	Ostatní pohledávky	0	0
6.	Pohledávky za zaměstnanci	0	0
7.	Pohledávky za institucemi sociálního zabezpečení a veřejného zdravotního pojištění	0	0
8.	Daň z příjmů	0	0
9.	Ostatní přímé daně	0	0
10.	Daň z přidané hodnoty	0	0

Označení a	AKTIVA b	Stav k prvnímu dni účetního období 1	Stav k poslednímu dni účetního období 2
B. II. 11.	Ostatní daně a poplatky	0	0
12.	Nároky na dotace a ostatní zúčtování se státním rozpočtem	0	0
13.	Nároky na dotace a ostatní zúčtování s rozpočtem orgánů územních samosprávných celků	0	0
14.	Pohledávky za společníky sdruženými ve společnosti	0	0
15.	Pohledávky z pevných termínovaných operací a opcí	0	0
16.	Pohledávky z vydaných dluhopisů	0	0
17.	Jiné pohledávky	0	0
18.	Dohadné účty aktivní	0	0
19.	Opravná položka k pohledávkám	0	0
B. III.	Krátkodobý finanční majetek celkem (součet B.IV.1. až B.IV.8.)	598	439
B. III. 1.	Pokladna	113	98
2.	Ceniny	0	0
3.	Účty v bankách	485	341
4.	Majetkové cenné papíry k obchodování	0	0
5.	Dluhové cenné papíry k obchodování	0	0
6.	Ostatní cenné papíry	0	0
7.	Požizovaný krátkodobý finanční majetek	0	0
8.	Peníze na cestě	0	0
B. IV.	Jiná aktiva celkem (součet B.IV.1. až B.IV.3.)	0	0
B. IV. 1.	Náklady příštích období	0	0
2.	Příjmy příštích období	0	0
3.	Kursově rozdíly aktivní	0	0
AKTIVA CELKEM (A. + B.)		598	439

Označení a	PASIVA b	Stav k prvnímu dni účetního období 3	Stav k poslednímu dni účetního období 4
A.	Vlastní zdroje celkem (A.I. + A.II.)	598	439
A. I.	Jmění celkem (A.I.1. + A.I.2. + A.I.3.)	607	448
A. I. 1.	Vlastní jmění	50	50
2.	Fondy	557	398
3.	Oceňovací rozdíly z přecenění finančního majetku a závazků	0	0
A. II.	Výsledek hospodaření celkem (A.II.1. + A.II.2. + A.II.3.)	-9	-9
A. II. 1.	Účet výsledku hospodaření	0	0
2.	Výsledek hospodaření ve schvalovacím řízení	0	0
3.	Nerozdělený zisk, neuhrazená ztráta minulých let	-9	-9
B.	Cizí zdroje celkem (B.I. + B.II. + B.III. + B.IV.)	0	0
B. I.	Rezervy celkem (B.I.1.)	0	0
B. I. 1.	Rezervy	0	0
B. II.	Dlouhodobé závazky celkem (součet B.II.1. až B.II.7.)	0	0
B. II. 1.	Dlouhodobé bankovní úvěry	0	0
2.	Vydané dluhopisy	0	0
3.	Závazky z pronájmu	0	0
4.	Přijaté dlouhodobé zálohy	0	0
5.	Dlouhodobé směnky k úhradě	0	0
6.	Dohadné účty pasivní	0	0
7.	Ostatní dlouhodobé závazky	0	0
B. III.	Krátkodobé závazky celkem (součet B.III.1. až B.III.23.)	0	0
B. III. 1.	Dodavatelé	0	0
2.	Směnky k úhradě	0	0
3.	Přijaté zálohy	0	0
4.	Ostatní závazky	0	0
5.	Zaměstnanci	0	0
6.	Ostatní závazky vůči zaměstnancům	0	0
7.	Závazky k institucím sociálního zabezpečení a veřejného zdravotního pojištění	0	0
8.	Daň z příjmů	0	0
9.	Ostatní přímé daně	0	0
10.	Daň z přidané hodnoty	0	0
11.	Ostatní daně a poplatky	0	0
12.	Závazky ze vztahu k státnímu rozpočtu	0	0
13.	Závazky ze vztahu k rozpočtu orgánů územních samosprávních celků	0	0
14.	Závazky z upsaných nesplacených cenných papírů a podílů	0	0

Označení a	PASIVA b	Stav k prvnímu dni účetního období 3	Stav k poslednímu dni účetního období 4
B. III.15.	Závazky ke společníkům sdruženým ve společnosti	0	0
16.	Závazky z pevných termínovaných operací a opcí	0	0
17.	Jiné závazky	0	0
18.	Krátkodobé bankovní úvěry	0	0
19.	Eskontní úvěry	0	0
20.	Vydané krátkodobé dluhopisy	0	0
21.	Vlastní dluhopisy	0	0
22.	Dohadné účty pasivní	0	0
23.	Ostatní krátkodobé finanční výpomoci	0	0
B. IV.	Jiná pasiva celkem (součet B.IV.1. až B.IV.3.)	0	0
B. IV. 1.	Výdaje příštích období	0	0
2.	Výnosy příštích období	0	0
3.	Kursově rozdíly pasivní	0	0
PASIVA CELKEM (A. + B.)		598	439

Sestaveno dne: 22. 8. 2014	ONE MORE DAY FOR CHILDREN nadační fond K Dědu 1705, 266 01 Beroun IČO: 28900308 tel.: 00420 603 211 111 www.expedice-world.cz	Podpisový záznam statutárního orgánu účetní jednotky nebo podpisový záznam fyzické osoby, která je účetní jednotkou 
Právní forma účetní jednotky nadační fond		Osoba odpovědná za účetnictví (jméno a podpis)
Předmět podnikání		Osoba odpovědná za účetní závěrku (jméno a podpis) tel.: linka:

VÝKAZ ZISKU A ZTRÁTY

pro nevýdělečné organizace

v plném rozsahu

ke dni 31.12.2013

(v celých tisících Kč)

Název a sídlo účetní jednotky

ONE MORE DAY FOR CHILDREN, nadační
fond
K Dědu 1705
Beroun 1
26601

IČ

2 8 9 0 0 3 0 8

Označení a	NÁKLADY b	Činnost		
		hlavní 1	hospodářská 2	celkem 3
A. I.	Spotřebované nákupy celkem (součet A. I. 1. až A. I. 4.)	19		19
1.	Spotřeba materiálu	19		19
2.	Spotřeba energie	0		0
3.	Spotřeba ostatních neskladovatelných dodávek	0		0
4.	Prodané zboží	0		0
A. II.	Služby celkem (součet A. II. 5. až A. II. 8.)	258		258
5.	Opravy a udržování	0		0
6.	Cestovné	0		0
7.	Náklady na reprezentaci	0		0
8.	Ostatní služby	258		258
A. III.	Osobní náklady celkem (součet A. III. 9. až A. III. 13.)	0		0
9.	Mzdové náklady	0		0
10.	Zákonné sociální pojištění	0		0
11.	Ostatní sociální pojištění	0		0
12.	Zákonné sociální náklady	0		0
13.	Ostatní sociální náklady	0		0
A. IV.	Daně a poplatky celkem (součet A. IV. 14. až A. VI. 16.)	0		0
14.	Daň silniční	0		0
15.	Daň z nemovitostí	0		0
16.	Ostatní daně a poplatky	0		0
A. V.	Ostatní náklady celkem (součet A. V. 17. až A. V. 24.)	2 564		2 564
17.	Smluvní pokuty a úroky z prodlení	0		0
18.	Ostatní pokuty a penále	0		0
19.	Odpis nedobytné pohledávky	0		0
20.	Úroky	0		0
21.	Kursově ztráty	50		50
22.	Dary	2 487		2 487
23.	Manka a škody	0		0
24.	Jiné ostatní náklady	27		27

Označení a	NÁKLADY b	Činnost		
		hlavní 1	hospodářská 2	celkem 3
A. VI.	Odpisy, prodaný majetek, tvorba rezerv a opravných položek celkem (součet A. VI. 25. až A. VI. 30.)	0		0
25.	Odpisy dlouhodobého nehmotného a hmotného majetku	0		0
26.	Zůstatková cena prodaného dlouhodobého nehmotného a hmotného majetku	0		0
27.	Prodané cenné papíry a podíly	0		0
28.	Prodaný materiál	0		0
29.	Tvorba rezerv	0		0
30.	Tvorba opravných položek	0		0
A. VII.	Poskytnuté příspěvky celkem (A. VII. 31. + A. VII. 32.)	0		0
31.	Poskytnuté příspěvky zúčtované mezi organizačními složkami	0		0
32.	Poskytnuté členské příspěvky	0		0
A. VIII.	Daň z příjmů celkem	0		0
33.	Dodatečné odvody daně z příjmů	0		0
	NÁKLADY CELKEM (A.I. + A.II. + A.III. + A.IV. + A.V. + A.VI. + A.VII. + A.VIII.)	2 841		2 841

Označení a	VÝNOSY b	Činnost		
		hlavní 1	hospodářská 2	celkem 3
B. I.	Tržby za vlastní výkony a za zboží celkem (součet B. I. 1. až B. I. 3.)	0		0
1.	Tržby za vlastní výrobky	0		0
2.	Tržby z prodeje služeb	0		0
3.	Tržby za prodané zboží	0		0
B. II.	Změny stavu vnitroorganizačních zásob celkem (součet B. II. 4. až B. II. 7.)	0		0
4.	Změna stavu zásob nedokončené výroby	0		0
5.	Změna stavu zásob polotovarů	0		0
6.	Změna stavu zásob výrobků	0		0
7.	Změna stavu zvířat	0		0
B. III.	Aktivace celkem (součet B. III. 8. až B. III. 11.)	0		0
8.	Aktivace materiálu a zboží	0		0
9.	Aktivace vnitroorganizačních služeb	0		0
10.	Aktivace dlouhodobého nehmotného majetku	0		0
11.	Aktivace dlouhodobého hmotného majetku	0		0
B. IV.	Ostatní výnosy celkem (součet B. IV. 12. až B. IV. 18.)	1		1
12.	Smluvní pokuty a úroky z prodlení	0		0
13.	Ostatní pokuty a penále	0		0
14.	Platby za odepsané pohledávky	0		0
15.	Úroky	1		1
16.	Kursově zisky	0		0
17.	Zúčtování fondů	0		0
18.	Jiné ostatní výnosy	0		0
B. V.	Tržby z prodeje majetku, zúčtování rezerv a opravných položek celkem (součet B. V. 19. až B. V. 25.)	0		0
19.	Tržby z prodeje dlouhodobého nehmotného a hmotného majetku	0		0
20.	Tržby z prodeje cenných papírů a podílů	0		0
21.	Tržby z prodeje materiálu	0		0
22.	Výnosy z krátkodobého finančního majetku	0		0
23.	Zúčtování rezerv	0		0
24.	Výnosy z dlouhodobého finančního majetku	0		0
25.	Zúčtování opravných položek	0		0

Číslo účtu	Název účtu	Počáteční stav	Obraty za období MD	Obraty za období D	Obraty rozdíl	Koncový stav
Aktiva						
211000	Pokladna	112 510,00	287 262,00	301 477,00	-14 215,00	98 295,00
211100	Pokladna KES	0,00	196 692,32	196 692,32	0,00	0,00
211200	Pokladna USD	0,00	978,15	978,15	0,00	0,00
21x	Peníze	112 510,00	484 932,47	499 147,47	-14 215,00	98 295,00
221100	Účty v bankách - ČS	128 870,81	1 871 493,92	1 757 411,32	114 082,60	242 953,41
221200	Účty v bankách - ČS DD	356 216,87	640 106,23	898 646,74	-258 540,51	97 676,36
22x	Účty v bankách	485 087,68	2 511 600,15	2 656 058,06	-144 457,91	340 629,77
261000	Peníze na cestě	0,00	296 530,00	296 530,00	0,00	0,00
26x	Převody mezi finančními účty	0,00	296 530,00	296 530,00	0,00	0,00
2xx		597 597,68	3 293 062,62	3 451 735,53	-158 672,91	438 924,77
315000	Ostatní pohledávky	0,00	350 351,00	350 351,00	0,00	0,00
315999	Ostatní pohledávky - přeplatky	0,00	20 000,00	20 000,00	0,00	0,00
31x	Pohledávky	0,00	370 351,00	370 351,00	0,00	0,00
395000	Vnitřní zúčtování	0,00	0,00	0,00	0,00	0,00
39x	Opravná položka k zúčtovacím vztr	0,00	0,00	0,00	0,00	0,00
3xx		0,00	370 351,00	370 351,00	0,00	0,00
Aktiva celkem		597 597,68	3 663 413,62	3 822 086,53	-158 672,91	438 924,77
Pasiva						
321000	Dodavatelé	0,00	108 893,00	108 893,00	0,00	0,00
325000	Ostatní závazky	0,00	2 032 081,15	2 032 081,15	0,00	0,00
325999	Ostatní závazky - přeplatky	0,00	3 500,00	3 500,00	0,00	0,00
32x	Závazky	0,00	2 144 474,15	2 144 474,15	0,00	0,00
3xx		0,00	2 144 474,15	2 144 474,15	0,00	0,00
901000	Vlastní jmění	50 000,00	0,00	0,00	0,00	50 000,00
90x	Vlastní jmění	50 000,00	0,00	0,00	0,00	50 000,00
911000	Fondy - příspěvky pro děti	556 284,68	556 284,68	397 611,77	-158 672,91	397 611,77
91x	Fondy	556 284,68	556 284,68	397 611,77	-158 672,91	397 611,77
932000	Nerozdělený zisk, neuhrazená ztr	-8 687,00	0,00	0,00	0,00	-8 687,00
93x	Výsledek hospodaření	-8 687,00	0,00	0,00	0,00	-8 687,00
9xx		597 597,68	556 284,68	397 611,77	-158 672,91	438 924,77
Pasiva celkem		597 597,68	2 700 758,83	2 542 085,92	-158 672,91	438 924,77
Hospodářský zisk za období					0,00	
Hospodářský zisk celkem						0,00

Číslo účtu	Název účtu	Počáteční stav	Obraty za období MD	Obraty za období D	Obraty rozdíl	Koncový stav
Náklady						
501000	Spotřeba materiálu	0,00	19 219,06	0,00	19 219,06	19 219,06
50x	Spotřebované nákupy	0,00	19 219,06	0,00	19 219,06	19 219,06
518000	Ostatní služby	0,00	257 711,93	0,00	257 711,93	257 711,93
51x	Služby	0,00	257 711,93	0,00	257 711,93	257 711,93
545000	Kurové ztráty	0,00	49 872,79	0,00	49 872,79	49 872,79
546000	Dary	0,00	2 486 460,54	0,00	2 486 460,54	2 486 460,54
549000	Jiné ostatní náklady	0,00	27 359,26	0,00	27 359,26	27 359,26
54x	Ostatní náklady	0,00	2 563 692,59	0,00	2 563 692,59	2 563 692,59
Náklady celkem		0,00	2 840 623,58	0,00	2 840 623,58	2 840 623,58
Výnosy						
644000	Úroky	0,00	0,00	625,61	625,61	625,61
649000	Jiné ostatní výnosy	0,00	0,00	0,04	0,04	0,04
64x	Ostatní výnosy	0,00	0,00	625,65	625,65	625,65
682100	Dary od fyzických osob	0,00	397 611,77	2 792 258,70	2 394 646,93	2 394 646,93
682200	Dary od právnických osob	0,00	0,00	403 157,50	403 157,50	403 157,50
682300	Dary DMS	0,00	0,00	42 193,50	42 193,50	42 193,50
68x	Přijaté příspěvky	0,00	397 611,77	3 237 609,70	2 839 997,93	2 839 997,93
Výnosy celkem		0,00	397 611,77	3 238 235,35	2 840 623,58	2 840 623,58
Hospodářský zisk za období					0,00	
Hospodářský zisk celkem						0,00

Tisk vybraných záznamů: Datum >= 01.01.2013, Datum <= 31.12.2013

VI. Zpráva revizora nadačního fondu

Dne 1.9.2014 jsme provedli kontrolu finančního účetnictví NF OMDC. Předmětem kontroly byly skutečnosti zachycené v účetní uzávěrce sestavené ke dni 31.12.2013 za období od 1.1.2013 do 31.12.2013

Při této kontrole nebylo zjištěno porušení zásad účetních předpisů. Předložená účetní dokumentace je průkazná, účetní postupy jsou v souladu se zákonem o účetnictví č. 563/41 1991 Sb. a § 25 zákona č. 227/1997 Sb. o nadačních fondech.

Prostředky nadačního fondu a jejich použití jsou průkazně evidovány. S prostředky nadačního fondu bylo nakládáno v souladu se statutem fondu.

V Berouně dne 1.9.2014

Zdeněk Kozák – revizor NF OMDC

ONE MORE DAY FOR CHILDREN
nadační fond
K Dědu 1705, 266 01 Beroun
IČO: 28900308
tel.: 00420 603 211 111
www.expedice-world.cz

.....
podpis

VII. Závěr výroční zprávy

Tato pátá výroční zpráva popisuje náš další posun v oblasti charity. V tomto roce se práce zaměřily zejména na zahájení stavby dětského domova v Doldol.

Dodržujeme naši filosofii – průhledně ukazovat lidem, že naše práce má smysl a vložené peníze od dárců jdou přímo na podporu dětem a nikam jinam.

Pravidelně 1x za půl roku přímo z Keni ukazujeme prostřednictvím stránek www.OMDC.cz jak je dětem pomáháno a jak děti využívají pomoci. Takže lidi, kteří pomáhají, přímo na videu a fotu vidí svoji pomoc a nemusí mít obavy, kam vlastně jejich peníze přišly. Vidí děti, které díky jejich pomoci začaly žít, učit se, obléci se, více jít a pít, větší hygiena a i děti, které si již dokážou hrát a smát se.

Již na počátku Nadační fond deklaroval, že nechce a nebude vynakládat finanční prostředky na režii nadačního fondu, tedy i na mzdy spolupracovníků. Zvláštní poděkování patří těm, kteří pracují pro NF OMDC bez nároku na mzdu nebo odměnu.

Firmy – IQ s.r.o. Všenory – spravuje zdarma [www.stranky](http://www.stranky.OMDC.cz) OMDC, doplňuje nové reportáže, dárce a pod. – moc děkujeme

Bright finance Praha K učilišti 40/20 10200 Praha 10 Štěrboholy p. Poch a účetní paní Lucie Banks, která vede účetnictví až do roční uzávěrky – opět moc děkujeme

Jednotlivci – Dagmar Perglové a Janě Ouředníkové za administrativu NF, prvotní účetnictví, vyhotovení výroční zprávy, evidence finančních plateb na adoptované děti, evidenci finančních darů jednotlivci a donátorů,

Hance Šináglové – koordinátorka NF mezi adoptivními rodiči a NF a koordinace informací s kanceláří OMDC v Nanyuki Keňa


Jarmile Hanzlíkové – učitelce ZŠ Chvaletická ul. Praha 9 za pořádání školních akcí směřujících k pomoci dětem v Keni

V Africe spolupracujeme také s dobrovolnými pracovníky, kteří jsou uvedeni v příloze jako africký team.

Všichni pracovali pro nadační fond bez nároku na odměnu. **Děkujeme!!!**

Bez dobrovolné pomoci bychom to nezvládli!!

V Berouně dne 1.9.2013 za správní radu Jiří Pergl.....

Dagmar Perglová 

Seznam dárců v roce 2013 na sbírkový účet Dětského domova v Doldol Keňa - 418495389/0800

Leden 2013

ing.František Kuba	2000,-	ing.arch. Eva Letovská	500,-
ing.Jan Sedláček	500,-	Homolková Jarmila	300,-
PhDr Kalhousová Jitka	500,-	Neumann Libor	500,-
Kloudová Kateřina	500,-	Schnattingerová Zdena	100,-
Kortánek Jaroslav	100,-	Duchanová Libuše	200,-
ing.Sluka Emanuel	350,-	Lizna Antonín	50,-
Janírková Jiřina	1000,-	ing. Kment Tomáš	1000,-
Kratochvíl František	100,-	Vadra Marek	123,-
Jaroš Jan	100,-	Klapiště Ondřej	500,-
Pokorný Miloslav	1000,-	Lisá Milena	350,-
MUDr Švábová	500,-	Kaluza Zdeněk	100,-
Zikmundová Alexandra	100,-	Priban Vlastimil	100,-
Junková Monika	200,-	Stýblová Michaela	400,-
PhDr Piňos Ludmila	500,-	ing. Sedláček Jan	500,-
Ženíšek Václav	300,-	Libor Michala	300,-
Šimková Tereza	100,-	Malý Miloslav	500,-
ing.Neuwirth Josef	700,-	Hrdlička Jaroslav	500,-
ing.Koubelová Svatava	100,-	Králíková Helena	350,-
Czurková Zdena	200,-	Příbyl Petr	100,-
ing.Kaufmanová Milada	100,-	ing.Křížková Vlad.	2000,-
ing.Willmann Jiří	200,-		

únor 2013

Jelínková Zuzana- zamestnanci JPLUS s.r.o.	2 454,-	ing.Bureš Přemysl	100,-
Králová Světlana	400,-	Brandtlová Lucie	400,-
Fiřtová Zuzana	800,-	Popp Miloš	350,-
Hanegová Kateřina	65,-	Juříčková Barbora	300,-
Schnattingerová Zdena	500,-	Cesáková Vladislava	3000,-
Pazderová Pavla	400,-	Hájková Blanka	400,-
Stojanová Mariana	400,-	Pekárek Jiří	3000,-
Růžička Michal	400,-	Vašíčková Petra	300,-
Junková Monika	200,-	Zuzánková Romana	400,-
ing.Posusta Pavel	200,-	Patka Lukáš	400,-
Dvořáková Hana	400,-	Abelová Marie	200,-
ing.Šedková Dagmar	100,-	Zikmundová Alexandra	500,-
Herian Josef	500,-	Hoffmanová Vysoká R	1000,-

Terapeutika s.r.o.	3000,-	Stýblová Michala	400,-
Fraunterková Petra	1000,-	Šimková Tereza	100,-
Jakubovová Petra	250,-	Sauer Martin	30 200,-
Holtmar Filip	1000,-	Kučerka Zdeněk	20 000,-
Patka Lukáš	500,-		

březen 2013

Party comp.s.r.o.	20 000,-	Junková Monika	200,-
Bobková Erika	360,-	Krejčí Andrea	3 000,-
Schnattingerová Zdena	100,-	Grabner Petr	1 000,-
Čech Marek	1 000,-	Zikmundová Alex.	100,-
Mgr.Muchová Helena	100,-	Lenková Petra	2 000,-
Strblová Michaela	400,-	Šimková Tereza	100,-
Fendrychová Petra	3 000,-	Šináglová Hana	227,-
MUDr Strobl Richard	3 000,-	MUDr Stroblová Božena	3 000,-

duben 2013

Benefit Morkovice Zedníček	2 575,-	Schnattingerová Zdena	100,-
Junková Monika	200,-	Zikmundová Alexandra	100,-
Stýblová Michaela	400,-	Suska Terezie	50,-
Drahotský Daniel	20 000,-	Šimková Terezie	100,-
Novák	1 100,-	Papež Vítězslav	2 000,-

květen 2013

Junková Monika	200,-	Hricko Stanislav	177,-
Koucká Petra	800,-	Schnattingerová Zdena	100,-
Sedlák Jan	200,-	Zikmundová Alexandra	100,-
Stýblová Michaela	400,-	Šimková Terezie	100,-
Václavíková Petra	200,-		

červen 2013

Kučera Stanislav a Nela	1 200,-	Hricko Stanislav	177,-
Schnattingerová Zdena	100,-	Kesnerová Jindra	3 500,-
Junková Monika	200,-	Zikmundová Alexandra	100,-
Šimková Tereza	100,-	ing.Churaň Zdenek	200,-
Hricko Stanislav	177,-	Lubasová Kamila	10 000,-

červenec 2013

Hojdar Josef	3 000,-	Sršeň Miroslav	1 000,-
Schnattingerová Zdena	100,-	Party company s.r.o.	20 000,-
Junková Monika	200,-	Zikmundová Alexandra	100,-
Stýblová Michaela	400,-	Šimková Tereza	100,-
Mgr. Andrlík Zdeněk	200		

srpen 2013

Schnattingerová Zdena	100,-	NF JŠT	300 000,-
Junková Monika	200,-	Zikmundová Alexandra	100,-
Šimková Tereza	100,-	Týc Jiří	100,-
Hricko Stanislav	354,-		

září 2013

Schnattingerová Zdena	100,-	Junková Monika	200,-
Zikmundová Alexandra	100,-	Šimková Tereza	100,-
Blackdogs s.r.o.	22 000,-	Hudran Petr	50,-

říjen 2013

Junková Monika	200,-	Hatašová Zuzana	460,-
ing.Janoušek František	100,-	Schnattingerová Zdena	100,-
Zikmundová Alexandra	100,-	Stýblová Michaela	400,-
Šimková Tereza	100,-	Hricko Stanislav	177,-
Šináglová Hana	2 520,-		

Listopad 2013

Schnattingerová Zdena	100,-	Junková Monika	200,-
Zikmundová Alexandra	100,-	Andraščíková Mária	500,-
Šimková Tereza	100,-	Kaleta Adam	10 000,-
Rosová Ivana	500,-		

prosinec 2013

Coufalová Ludmila	200,-	Schnattingerová Zdena	100,-
Tryzna Zbyněk	200,-	Junková Monika	200,-
Zikmundová Alexandra	100,-	Stýblová Michaela	400,-
Šimková Tereza	100,-	Kesnerová Jindra	3000,-
Sauer Martin	20 000,-	Přichystal Štěpán	500,-
ECOVIS CBC Tax.s.r.o.	5 000,-		

- [DMS - pomozte nám jednou smskou](#)
- [Vaše dopisy](#)
- [Jiné nadační fondy pro Afriku](#)
- [Diskuzní fórum](#)
- [Kontakt](#)



Nadační fond - ONE MORE DAY FOR CHILDREN (Keňa, Kenya)

ADOPCE - již adoptované děti

Právě se nacházíte: Úvod » [Nadační fond](#) » [ADOPCE NA DÁLKU](#) » ADOPCE - již adoptované děti



[OMDC 001 - Simon Nderi](#)

Otec Simona je z prvních obyvatel, kteří začali žít v Likii. Narodil se roku 1945, matka Miriam je jeho druhou manželkou, vzali se v roce 1994, po úmrtí jeho první ženy. Z prvního manželství zanechal 14 dětí, které v současné době žijí v Nairobi. Matka Simona a její rodina byli vyhnána z oblasti Nyeri. Matka je nemocná, HIV pozitivní. Nyní žijí ve slumu poblíž Nanyuki.
Má již adoptivní rodiče - Martin a Marie Sauerovi

[více](#)



[OMDC 002 - Abdi Majid Musa](#)

Abdi je sirotek. V současné době žije společně se svými prarodiči. Babička vykonává domácí práce za finanční protisluzbu, když se naskytne příležitost, např. praní prádla. Dědeček nepracuje. Abdi Majid Musa je jediný m dítětem biologických rodičů. Abdi je tiché, plaché dítě....
Má již adoptivní rodiče - paní Dagmar Entnerová

[více](#)



[OMDC 003 - Benson Mutuma](#)

Matka Jacinta je kucharka a výpomocná síla v dětském domově. Dostává měsíční plat 3000 Ksh. Tento výdělek je na hranici chudoby a životního strádání, neboť nepokryje náklady domácnosti. Z nedostatku stravy se Ben rozhodl pro útek z domova, ztratil se....
Má již adoptivní rodiče - ZŠ Nížbor u Berouna

[více](#)



[OMDC 004 - Eric Nderitu](#)

Eric žije společně se svojí matkou, otec se na výchově nepodílí. Otec žije a pracuje v Likii, ale tuto rodinu odmítá podporovat. Eric, matka, matčina kamarádka a její 4 děti bydlí společně v malém domku. Kamarádka je čerstvě po porodu....
Má již adoptivní rodiče -

[více](#)



[OMDC 005 - Veronica Wanjiru](#)

Veronica Wanjiru je sirotek. Tato skutečnost je již dávno záležitostí. Matka Veronicu opustila a doposud nejsou prokázány žádné informace, zda je naživu. Pokud žije, neví se přesně kde a ani není doloženo jméno a příjmení biologické matky. V minulosti se o Veronicu staral otec. Bohužel, otec náhle zemřel....
Má již adoptivní rodiče - paní Zaneta, Čiřtinová Šárka, Žižková Petra

[více](#)



[OMDC 006 - Teresia Rahab Wairimu](#)

Matka Teresie a její rodina byli vyhnána z oblasti Nyeri. Matka je velmi nemocná (HIV), obživu zajišťuje otec, ale dostává pouze příležitostně, nárazově práce maximálně 1 x za měsíc. Teresie žije se svými sourozenci a rodiči ve skromném obydlí, bratři spí na podlaze nebo i na ulici....
Má již adoptivní rodiče - paní Simona Víková, Kružberská Bohumila, Turková Lucie

[více](#)



[OMDC 007 - Charlos Warui](#)

29.1. 2011 Charlesovi je 10let, měří 122cm, chodí do 1 třídy LIKII PRIMARY SCHOOL, kde je klasifikován 180 z 200 spolužáků. nyní jsme teprve zjistili, jak to vlastně všechno bylo, Charlese nechala na ulici matka, když mu bylo pár dní, našla ho cizí žena (která nemohla mít vlastní děti), ta bohužel nedávno zemřela a nyní žije Charles s její sestrou, ta má ještě další 3 vlastní děti, vlastní 3pokojový byt, vaří levné keňské pivo, to bylo dříve zakázané, teď se to smí pouze s povolením, přání Charlese pro další návštěvy jsou sportovní boty, které by si moc přál, stále je rozrušený ze smrti adoptivní matky....
Má již adoptivní rodiče - paní Alena sedláčková

[více](#)



[OMDC 009 - Rispa Wanja](#)

Matka Rispa je prostitutka. Na základě této skutečnosti se přesně neví, kdo je biologickým otcem Rispy. Matka je infikována virem HIV AIDS. U holčičky byla nákaza vyloučena, je zdravá. Rodina žije v bytě o dvou místnostech. V lednu 2009 byla Rispa nucena školní docházku přerušit....
Má již adoptivní rodiče - paní Martina Dvořáková

[více](#)



[OMDC 010 - Francis Mugo](#)

Matka Francise se jmenuje Jacinta, je svobodná matka, je jí 45 let a je bohužel nakažena virem HIV AIDS. Manžel Jacintu opustil kvůli jiné ženě, nepodílí se na výživě této rodiny. Francis nemůže navštěvovat školní zařízení z důvodu nedostatku financí. Jedinou obživou pro tuto rodinu je prodej zeleniny a vafení bramborové kaše, kterou prodává a připravuje matka Jacinta. Francis je HIV pozitivní....
Má již adoptivní rodiče - manželé Aleš a Hanka Kohoutovi

[více](#)



[OMDC 011 - Elizabeth Mumbi](#)

Matka Elizabeth se jmenuje Jacinta, je svobodná matka, jí 45 let a je bohužel nakažena virem HIV AIDS. Elizabeth je velice inteligentní dívka, ve škole je vyhodnocena ve vědomostech na 5. místě ze 45 dětí. Elizabeth vypomáhá....
Má již adoptivní rodiče - Paní Soňa Kočmidová a pan Milan Jirásek

[více](#)



[OMDC 012 - Lucy Wanjiru](#)

Lucy je sestrou dvojčat Pauline a Felice. Děvčata žijí společně. Otec je alkoholik a nepodílí se na kvalitní výchově a vzdělání svých dcer. Otec sice vlastní velmi dobře zařízené obydlí, ale vždy v čase jeho alkoholických výpadů jsou děvčata nuceny odejít bydlet k příbuzným....
Má již adoptivní rodiče - paní Michaela Kormaníková, Doláková Veronika

[více](#)

**OMDC 013 - Nolari Moiyale**

Otec Nolarie tragicky zemřel. Byl zastřelen ve sporu o pozemek. Matka je již velmi stará a nemohoucí. Nolarie byla z násilná cestou ze školy, kde její vzdálenost ze školy domů je 8 km, kde není žádná civilizace a život ohrožuje i divoká zvířata. Viník byl dopaden, ale nebyl usvědčen. Tato tragická nehoda se stala roku 2008....

Má již adoptivní rodiče - paní Lenka Svobodová

[více](#)

**OMDC 014 - Lecho Gathigia Wanjiru**

Lecho je devítiletá dívka, chodí do třetí třídy. Je mladší ze dvou sester. Jejich maminka je bohužel opustila a odešla neznámo kam. Sestry byly zachráněny a odvezeny k jejich babičce. Ta ale nemá práci, přesto se snaží ze všech sil, aby dívky užívaly. Je závislá na vládní potravinové pomoci, která je nepravdělná, a na pomoci jiných lidí. Lecho a její sestra musí žebrať v ulicích, což je pro ně velmi riskantní.....

Má již adoptivní rodiče - Katka Šinorová, Katka Kučerová, Zuzka Jelínková, Renata Tylová

[více](#)

**OMDC 015 - Angela Warigia**

Matka pochází z horké, keňské farmářské oblasti. S manželem žila 5 let, poté muž onemocněl na vir HIV AIDS. Rodina začala strádat. Na následky HIV AIDS muž zemřel. Matka Angely je jedinou osobou v této rodině, kdo je v důležitých činnostech, je také nakažena virem HIV. Bohužel jsem se dozvěděl, že Angela byla dříve HIV pozitivní, ale nyní nové testy prý ukázaly, že je negativní....

Leden 2011 - Testy ukázaly, že je opravdu negativní :) paráda - byly to laboratorní kvalitní testy.

Má již adoptivní rodiče - paní Veronika Heckrová s manželem

[více](#)

**OMDC 016 - Sarafina Kaari**

Matka Sarafiny pracovala na květinové farmě a zemřela v roce 2006. Kromě Sarafiny po sobě zanechala ještě další 3 děti. Každé z těchto dětí má jiného otce, kteří se na jejich výchově a výživě nepodílejí. Matka umřela při porodu Sarafiny. Po této tragické události byli skontaktováni prarodiče, kteří děti vyvedli a všechny děti umístili do Nanyuki, Ishunga. Tato rodina nedisponuje žádným!!!!!!majetkem....

Má již adoptivní rodiče - pan Jaroslav Tarczal, Viktor, Dita a Bianca Burkertovi

[více](#)

**OMDC 017 - Isaack Mwangi**

Matka je HIV nemocná, obživu zajišťuje otec, ale dostává pouze příležitostně, nárazové práce maximálně 1 x za měsíc. Isaack žije se svými sourozenci a rodiči ve skromném obydlí. Na jedné posteli spí Isaack, matka a další 3 sourozenci, na druhé posteli spí otec. Ostatní bratři spí na podlaze nebo i na ulici....

Má již adoptivní rodiče - rodina Ševčíková

[více](#)

**OMDC 018 - Japhet Gakunga**

Otec Japheta umírá v říjnu roku 2004. Nyní matka Japheta - Martha je jedinou osobou, která v rodině pracuje. Živí tak 3 děti. Sdílejí společné postel se dvěma dětmi, jedno dítě spí na pohovce. Žijí v malém ohrazeném místě společně s dalšími lidmi v tomto bloku. Jejich skromné obydlí se skládá pouze z jedné místnosti, která slouží zároveň jako kuchyně, obývací pokoj a ložnice....

Má již adoptivní rodiče - paní Hana Trýbová

[více](#)

**OMDC 019 - Nais Lowara**

Náčelník oblasti, ve které Nais žije se oženil se sestrou Nais. Tuto sestru Nais navštěvovala v jejím domě, kde se stala tragická událost. Byla z násilná a následně u ni byla prokázána gravidita. Případ šetřila policie, ale viník nebyl nikdy usvědčen....

Má již adoptivní rodiče - paní Beatrix Trojanová

[více](#)

**OMDC 020 - Alfred Kamau**

Alfred Kamau žije se svojí tetou. Jeho matka zemřela na náuku virem HIV AIDS v prvním roce života Alfreda. U Alfreda byla nastěti tato náuka vyloučena. Jeho otec je také mrtvý, příčiny úmrtí nejsou zaznamenány. Alfred a jeho sourozenci jsou tudíž sirotci. Sourozenci žijí v internátní škole, takže se společně vidají pouze o prázdninách....

Má již adoptivní rodiče - paní Renata Koutná, Červená Veronika

[více](#)

**OMDC 021 - Salome Wambui**

Matka Salome a její rodina byl vyhnána z oblasti Nyeri. Matka je nemocná, obživu zajišťuje otec, ale dostává pouze příležitostně, nárazové práce maximálně 1 x za měsíc. Salome žije se svými sourozenci a rodiči ve skromném obydlí. Na jedné posteli spí Caroline, matka a další 3 sourozenci, na druhé posteli spí otec. Ostatní bratři spí na podlaze nebo i na ulici....

Má již adoptivní rodiče - paní Radka Hladka

[více](#)

**OMDC 022 - Pauline Wanja**

Pauline pochází z dvojčat, její sestru je Felice. Ještě má sestru Lucy, děvčata žijí společně. Otec je alkoholik a nepodílí se na kvalitní výchově a vzdělání svých dcer. Otec sice vlastní velmi dobře zařízené obydlí, ale vždy v case jeho alkoholických výpadků jsou děvčata nuceny odejít byt k příbuzným. Z tohoto důvodu je sepsána žádost o sponzorský dar na přístřeší a vzdělání.

Má již adoptivní rodiče - a to hned 7 Anđel Mirka Hejdušková, Kateřina Hejdušková, Kateřina a Vladimír Zahnašovi, Romana Smetáčková, Věra Kutílová a Silvia Strečková

[více](#)

**OMDC 023 - Soina Lekinai**

Soina byla v dobu, co jsme navštívili Doldol a její školu doma. Byla prý nemocná. Jelikož jsme jí ale nezastihli ani v létě, museli jsme se za ni vydat domů. Jenže ona bydlí 50km od školy v pustinách směr Samburu, kam nevedou silnice a je opožděné. Co s tím? Vzali jsme místního, který věděl kde Soina bydlí a vyrazili Jeepem za ní, s tím, že kam dorazí auto, odtamtud pěšky. Cesta byla nepředstavitelná, výmoly až 1,5m hluboké a 500 metrové propasti na jedné straně. Dojeli tak 46 km a dál už to opravdu nešlo. Cesta byla zúžená natolik, že by jedna strana auta spadla do propasti. Místní se tedy vydal spolu s její spolužačkou z kopce dolů do rovin Samburu....

Má již adoptivní rodiče - paní Lenka Trochtová

[více](#)

**OMDC 024 - Nampakai Eminae**

U všech těchto holčiček mám jen jména. Získat rok narození u Masajů je nemožné. Masajové nechodí k doktorovi. To znamená, že ani porod se neodehrává za přítomnosti doktora. Tudíž datum neznají. Lze u nich určit pouze přibližný věk. Na životopis jsem se raději holčiček neptal, jelikož to utrpení bylo pro ně velmi čerstvé. Všechny z nich byli provdány za bohaté Masaje. Bohatý znamená, že má více krav nebo koz atd. Pocházejí ze severu z provincie Doldol nebo Laikipia nord.

Má již adoptivní rodiče - Barbora a Matěj Filipovi

[více](#)

OMDC 025 - Naipari Lotuno

U všech těchto holčiček mám jen jména. Získat rok narození u Masajů je nemožné. Masajové nechodí k doktorovi. To znamená, že ani porod se neodehrává za přítomnosti doktora. Tudíž datum neznají. Lze u nich určit pouze přibližný věk. Na životopis jsem se raději holčiček neptal, jelikož to utrpení bylo pro ně velmi čerstvé. Všechny z nich byli provdány za bohaté Masaje. Bohatý znamená, že má více krav nebo koz atd. Pocházejí ze severu z provincie Doldol nebo Laikipia nord. Všechny utekly z této oblasti směrem na Nanyuki nebo Isiolo přes území lvů a ostatní divoké zvířete Afriky bez vody a jídla....

Má již adoptivní rodiče - Klára a Ladislav Humlůvi

[více](#)

**OMDC 026 - Josephine Lekerimui**

U všech těchto holčiček mám jen jména. Získat rok narození u Masajů je nemožné. Masajové nechodí k doktorovi. To znamená, že ani porod se neodehrává za přítomnosti doktora. Tudíž datum neznají. Lze u nich určit pouze přibližný věk. Na životopis jsem se raději holčiček neptal, jelikož to utrpení bylo pro ně velmi čerstvé. Všechny z nich byly provdány za bohaté Masaje. Bohatý znamená, že má více krav nebo koz atd. Pocházejí ze severu z provincie Doldol nebo Laikipia nord. Všechny utekly z této oblasti směrem na Nanyuki nebo Isiolo přes území lvů a ostatní divoké zvířete Afriky bez vody a jídla....

Má již adoptivní rodiče - paní Soňa Pitterlová, Jennifer Hejtmánková

[více](#)**OMDC 027 - Risiano Lepalo**

Tato holčička měla smutný osud. Byla také provdána otcem za krávy. Provdali ji za 68 letého muže, který jich už měl několik. Muž jí mlátil, když mu nebyla po vůli. Sekal ji mačetou ruku nebo byl tupými předměty do hlavy. Spolu s aktivistkou Josephine jsme ji odvezli od policie v Isiolo do dětského domova v Meru. Muž byl poté zatčen policií.

Má již adoptivní rodiče - Hanka a Pavel Nejeptsevi a Bobeš Novák

[více](#)**OMDC 028 - Jackie Lekiondo**

Otec prodal Jackie do manželství za 5 krav a musela opustit školu. Jackie je kolem 9 let!! V současné době je umístěna v katolické škole ve městě Meru, která zároveň slouží jako ubytovna pro děti bez rodičů - dětský domov...

Má již adoptivní rodiče - pan Petr Svoboda, Broňa Barošová - rodinou, Libuše Johnová s rodinou, Dita Slavevová, Helena Hájdučková

[více](#)**OMDC 029 - Daali Lewarani**

Věk 7-8 let. U všech těchto holčiček mám jen jména. Získat rok narození u Masajů je nemožné. Masajové nechodí k doktorovi. To znamená, že ani porod se neodehrává za přítomnosti doktora. Tudíž datum neznají. Lze u nich určit pouze přibližný věk. Na životopis jsem se raději holčiček neptal, jelikož to utrpení bylo pro ně velmi čerstvé.

Má již adoptivní rodiče - paní Ivana Šebková

[více](#)**OMDC 030 - Jeff Mwangi**

Narození: 2005. Má čtyři bratry v rozmezí 2009 - 1992. Je to strašně milej kluk. Máma na ně sama nestačí, proto nechodí do školy - kvůli financím. Žije ve slumové chatrči ze dřeva o 2 místnostech v pronájmu.

Má již adoptivní rodiče - Eva Kubátová, Pavlína Zapletalová, Beáta Hovancová, Jana Veselíková, Marie Doubroucká, Dana Kučerová

[více](#)**OMDC 031 - Elishiba Wambui Kairu**

Když jsem přijel navštívit Elishibu, byla ta doba ve škole, vzdálené asi 3km od domova, kam chodí denně pěšky ve svých 3 letech. Matka byla doma. Předali jsme jí jídlo pro Elishibu, které bude mít minimálně do konce února. Matka je hiv pozitivní. Elishiba je velmi roztomilá holčička, jen je taková vyplašená, ale to bylo asi způsobeno mojí návštěvou, jelikož nikdy neviděla bílého. Blíží informace dodám v srpnu 2010..

Má již adoptivní rodiče - pan Petr Mendl

[více](#)**OMDC 032 - Beatrice Gathoni Wangui**

Beatrice je úplný sirotek. Její maminka zemřela na AIDS v roce 2009. Stále je z toho velmi smutná. Otec není. Žije s babičkou, která je ale velmi nemocná. Je velmi pracovitá a ve škole tvrdě pracuje na svých vědomostech.

Má již adoptivní rodiče - paní Mudr. Hana Houdová

[více](#)**OMDC 033 - Priscilla Lomoni**

Věk 5-6 let. U všech těchto holčiček mám jen jména. Získat rok narození u Masajů je nemožné. Masajové nechodí k doktorovi. To znamená, že ani porod se neodehrává za přítomnosti doktora. Tudíž datum neznají. Lze u nich určit pouze přibližný věk. Na životopis jsem se raději holčiček neptal, jelikož to utrpení bylo pro ně velmi čerstvé.

Má již adoptivní rodiče - pan Vítězslav Čermák

[více](#)**OMDC 034 - Nantarin Lekurtut**

Věk 10-11 let. U všech těchto holčiček mám jen jména. Získat rok narození u Masajů je nemožné. Masajové nechodí k doktorovi. To znamená, že ani porod se neodehrává za přítomnosti doktora. Tudíž datum neznají. Lze u nich určit pouze přibližný věk. Na životopis jsem se raději holčiček neptal, jelikož to utrpení bylo pro ně velmi čerstvé.

Má již adoptivní rodiče - paní Pavlína Rasochová

[více](#)**OMDC 035 - Naiswaku Lekurtut**

Věk 6-7 let. U všech těchto holčiček mám jen jména. Získat rok narození u Masajů je nemožné. Masajové nechodí k doktorovi. To znamená, že ani porod se neodehrává za přítomnosti doktora. Tudíž datum neznají. Lze u nich určit pouze přibližný věk. Na životopis jsem se raději holčiček neptal, jelikož to utrpení bylo pro ně velmi čerstvé. Má již adoptivní rodiče - manželé Veronika a Stanislav Benešovi

[více](#)**OMDC 036 - Rosemary Itom**

Věk 9-10 let. U všech těchto holčiček mám jen jména. Získat rok narození u Masajů je nemožné. Masajové nechodí k doktorovi. To znamená, že ani porod se neodehrává za přítomnosti doktora. Tudíž datum neznají. Lze u nich určit pouze přibližný věk. Na životopis jsem se raději holčiček neptal, jelikož to utrpení bylo pro ně velmi čerstvé.

Má již adoptivní rodiče - paní Petra Dolanská

[více](#)**OMDC 037 - Bridgite Wanjogo**

Životopis - Rodiče Bridgite přišli do Slumu v Likii poblíž města Nanyuki v lednu roku 2009. Otec v současné době s rodinou nebydlí a nijak jí nepodporuje. Utekli neznámo kam. Bridgite žije pouze s mladou 17 letou matkou, která nemá práci a chodí žebrať na ulici. Prarodiče Bridgite se odmítají o ni starat. Bydli v jedné slumové chatrči bez vody o jedné posteli.

Má již adoptivní rodiče - paní Hmličková Jana

[více](#)**OMDC 038 - Namunyak Leisaitanguny**

Věk 8-9 let. U všech těchto holčiček mám jen jména. Získat rok narození u Masajů je nemožné. Masajové nechodí k doktorovi. To znamená, že ani porod se neodehrává za přítomnosti doktora. Tudíž datum neznají. Lze u nich určit pouze přibližný věk. Na životopis jsem se raději holčiček neptal, jelikož to utrpení bylo pro ně velmi čerstvé.

Má již adoptivní rodiče - paní Feithová

[více](#)**OMDC 039 - Naiyakan Longolia**

Věk 9-10let. U všech těchto holčiček mám jen jména. Získat rok narození u Masajů je nemožné. Masajové nechodí k doktorovi. To znamená, že ani porod se neodehrává za přítomnosti doktora. Tudíž datum neznají. Lze u nich určit pouze přibližný věk. Na životopis jsem se raději holčiček neptal, jelikož to utrpení bylo pro ně velmi čerstvé.

Má již adoptivní rodiče pan Pavel Kříž a Marta Šídlová

[více](#)

**OMDC 040 - Meeri Lekurtut**

Věk 9-10 let. U všech těchto holčiček mám jen jména. Ziskat rok narození u Masajů je nemožné. Masajové nechodí k doktorovi. To znamená, že ani porod se neodehrává za přítomnosti doktora. Tudíž datum neznají. Lze u nich určit pouze přibližný věk. Na životopis jsem se raději holčiček neptal, jelikož to utrpení bylo pro ně velmi čerstvé.
Má již adoptivní rodiče - paní Daniela Karlová

[více](#)**OMDC 041 - Evance Kamau**

Matka se jmenuje Jacinta, je svobodná matka, jí 45 let a je bohužel nakažena virem HIV AIDS. Manžel Jacintu opustil kvůli jiné ženě, nepodílí se na výživě této rodiny. Jedinou obživou pro tuto rodinu je prodej zeleniny a vaření bramborové kaše, kterou prodává a připravuje matka Jacinta. Evance má 5 sourozenců a jeho biologický otec je jiný než otec jeho sourozenců. Evance nenavštěvuje ZŠ v Likii, neboť je v této rodině nedostatek finančních prostředků, žije v rodině se sestrou Elizabeth.
Má již adoptivní rodiče - pan a paní Jedličkovi

[více](#)**OMDC 042 - Jane Wanjera**

Životopis: Jane žije pouze s babičkou a dědečkem z matčiny strany a s bratrancem. Otec Jane se s rodinou nestýká a nijak ji nepodporuje. Rodiče otce vůbec neznají Jane. Matka opustila Jane před 3 roky a neví se o ní v současné době vůbec nic. Jane zatím nechodí do školy, jelikož prarodiče nemají peníze a ostatní školní potřeby pro Jane. Jane je velice chytrá, velmi veselá, živá a usměvavá holčička. Situace se ale den ode dne mění, jelikož prarodiče Jane jsou velmi staří a mají problém sehnat jakoukoliv práci a nemohou uživit Jane. Na dvorku před slumovým domkem se nachází kozel a 2 kozy - toť jediná jejich obživa.
Má již adoptivní rodiče - pan Jiří Míka

[více](#)**OMDC 043 - Denis Kariuki**

Narozen: Přesné datum matka neví, nebyla u doktora s porodem - 2005
Pohlaví: mužské
Barva očí: Tm. hnědá
Barva vlasů: Tm. hnědá
Zdraví: Špatné
Žije: 20km od města Nanyuki v zapadlé části bez cest a civilizace
Má již adoptivní rodiče - Petra Hanzlíková a Tomáš Vávra

[více](#)**OMDC 044 - Caroline Wairimu**

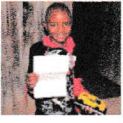
Karolina nikdy nepoznala svého biologického otce, otec neznámý. Holčička bydlí společně se svojí matkou a babičkou v primitivních podmínkách. Mají pouze 1 postel, na které spí všechny 3, na další posteli spí Karolinčin bratr. Karolina je velice inteligentní dívka, ve třídě je premiáنتkou a svými znalostmi reprezentuje školu na různých soutěžích. K jejím zálibám patří Skauting.
Má již adoptivní rodiče - paní Jiřka Sváblová

[více](#)**OMDC 045 - Gertrude Nafula Wandia**

Narozená: 21.10. 2001
Žije: Slum v Likii s babičkou
Škola: V Likii - primary
Matka - žije, ne s rodinou, opustila ji
Otec - žije, ne s rodinou, nepodporuje ji
Má již adoptivní rodiče - Silvie Outratová Petrová,
Ing. Václav Šrámek, manželé Mervartovi

[více](#)**OMDC 046 - Joan Wangari Mukami**

DNES JSEM SE STAL OPĚT TÁTOU :) Rozhodl jsem se adoptovat Joan, která to jako všechny naše děti v OMDC opravdu neměla lehké. Máma byla znásilněná a otěhotněla. Dítě se zřekla a žije daleko od Nanyuki. Joan žije pouze s babičkou, které je 70let a nikoho nemá. JIŽ MÁ :) Má mě.. Joan.. už se můžeš..... jen smát jsem tu jen pro tebe.. tvůj táta :))
Má již adoptivní rodiče - Jiří Pergl

[více](#)**OMDC 047 - James Mwangi Maina**

Matka Jamese je HIV pozitivní a otec mu zemřel. Matka díky nemoci nemůže již vykonávat květinářskou práci a James velmi strádá. Přestal chodit do školy, jelikož matka nemá na zaplacení školného. Více info zjistím v srpnu 2010 při další cestě do Keni.
Má již adoptivní rodiče - paní Eva Hurtíková a Veronika Marečková

[více](#)**OMDC 048 - Denis Mwangi**

Denis žije s nyní jen s matkou, ale ta má AIDS. Kvůli této nemoci nikdy nedostane práci a proto měsíční příjem této rodiny je pouhých 5eur za případnou výpomoc při praní prádla lidem.
Má již adoptivní rodiče - paní Ester Šuborová, Potěšilová Lucie, Bilčíková Krystýna, Janečková Ivana

[více](#)**OMDC 049 - Yvonne Wangari Wanjiku**

Yvon se narodila nemocné matce. Otec neznámý. Nyní žije s prarodiči v malé půjčené kůlně. Někdy přespívá u sousedů a chodí si hledat jídlo na ulici.
Má již adoptivní rodiče - paní Jarmila Červínková

[více](#)**OMDC 050 - John Mureithi Wamuyu**

Životopis:
Pouze vím, že žije s matkou, která čerstvě prodíla a je HIV pozitivní. Otec s Johnem nežije. Zbytek dodám v srpnu 2010 při další cestě.
Má již adoptivní rodiče - pan a paní Dana a Roman Masarykovi

[více](#)**OMDC 051 - Cynthia Gacheri Nyagah**

Rodiče ji utekli kvůli hladu před 2 lety. Nyní žije pouze s nemocnou babičkou bez peněz a bez věšce.
Má již adoptivní rodiče - pan Jiří Turyna

[více](#)**OMDC 052 - Finna Wangui Muthoni**

Matka ji porodila v době, kdy stále ještě chodila do školy - velmi mladá. Matka odešla a již ji nenavštěvuje. Žije s prarodiči ve velmi chudém přibytku ve Slumu.
Má již adoptivní rodiče - paní Radka

[více](#)

OMDC 053 - Florence Wambui

Narozená: 28.10. 1998
 Pohlaví: ženské
 Barva očí: Tm. hnědá
 Barva vlasů: Černá
 Zdraví: Dobré
 Mluví: Kikuyu, Kiswahili, English
 Má již adoptivní rodiče - paní Barbora Barešová, Martinaková Libuše, Lehovcová Lucie

[více](#)**OMDC 054 - Delphine Nyawira Njeri**

Delphine matka opustila ihned po narození. Matka utekla neznámo kam. Od té doby se již nikdy neukázala. Žije s babičkou, která je nemocná a bez práce.
 Má již adoptivní rodiče - rodina Horníčková

[více](#)**OMDC 055 - Caroline Kathambi Gacheri**

Caroline nikdy nepoznala otce, utekl. Prarodiče jí zemřeli již dávno. Žije pouze s maminkou a 4 sourozenci. Matka dostává práci pouze příležitostně. Děti velmi hladoví a občas se najedí. Caroline je nádherná holčička a velmi chytrá.

Má již adoptivní rodiče - paní Bára a Vladka Česáková

[více](#)**OMDC 056 - Boniface Mariuki Muthuri**

Boniface žije pouze s prarodiči. Rodiče utekli po jeho narození neznámo kam. Babička s dědečkem nemají peníze a proto si Boniface hledá jídlo na ulici.
 Má již adoptivní rodiče - paní Lucie Topolská

[více](#)**OMDC 057 - Tim Murungi**

Tim se narodil náctileté mamince. Otec byl učitel matky. Tim nikdy nepoznal mateřskou lásku. Situace je nyní taková, že Tim často chodí hladový do školy, jelikož prarodiče nemají jídlo ani pro sebe. V nejbližší době opustí školu pro nedostatek finančních prostředků.

Má již adoptivní rodiče - pan Ivan Štíbor

[více](#)**OMDC 058 - Grace Letongoine**

Grace je 11 letá holčička, která potřebuje zachránit manželství. Má sestřenic, která utekla z manželství a ona se to pokusila také spolu se 3 kamarádkami, které naleznete níže v adopci. Chceme ji pomoci a vrátit zpět do školy.

Má již adoptivní rodiče - paní mgr. Jana Neubauerová

[více](#)**OMDC 059 - Fimah Wangui**

Narození: 7.3. 2003. Žije ve skromné kůlně uvnitř slumu, kde spí na jedné posteli Fimah a maminka a na druhé babička a její 3 bratrance a sestřenice. Ve venkovním příbytku žije strýc s 2 bratrance na dalších 2 postelích. Matka ztratila práci v Nairobi a již rok je bez výdělku. Jedinou osobou, která donese peníze do celé rodiny je 1 bratranec a sestřenice. Příjem rodiny je ale 15EUR !!

Má již adoptivní rodiče - pan Petr Uhlík a Týnka s Bárou

[více](#)**OMDC 060 - Zawadi Lerete**

Otec jí zemřel. Matkou byla provdána do manželství, jelikož neměli co jíst. Nikdy nepoznala hygienu. Zawadi je dcerou velmi nemocné matky, nikdy nebyla ve škole a starala se pouze o domácí zvířata. Byla provdána za starého muže do manželství.

Má již adoptivní rodiče - paní Ivana Frybortová, Děti OREL DRNOVICE, Martina Kofínková, Marie Buchtová, Polčík Josef

[více](#)**OMDC 061 - Agnes Logoto**

Agnes nechodí do školy z důvodu finančního problému. Otec jí zemřel a žije pouze s matkou a 2 sourozenci. Matka nedokáže uživit děti, proto nechodí do školy žádný z nich. Bydlí v domě o 1 místnosti ze dřeva a plechů. Podlahu popraskaný beton.

Má již adoptivní rodiče - paní Kateřina Dohnalová, Jitka Ciprová, Barbora Herzánová, Gabriela Kubíková s rodinou

[více](#)**OMDC 062 - Naimeku Lengolia**

Naimeku je 12 letá dívka. Otec jí zemřel a o rodinu se stará pouze ona s matkou. Ta ale vše finančně nezvládla a prodala Naimeku do manželství staršímu chlapovi. Chceme ji také zachránit od manželství a zaplatit pro ni školné.

Má již adoptivní rodiče - paní Monika Svrčinová, Veronika Křížková

[více](#)**OMDC 063 - Caro Mukomunene**

Caro se narodila bláznivě a a hloupé matce. Nikdy nežila na stejném místě. Stále usíná bez jídla a hladoví, málokdy se nají. Její současná situace je velmi vážná. Potřebuje okamžitou pomoc.

Má již adoptivní rodiče - pan David Javornický

[více](#)**OMDC 064 - Miitei Lematunge**

Miitei je 12 letá dívka a pochází z centra města Doldol. Její otec je slepý a nemůže se postarat o rodinu. Má 6 sourozenců. Pomáhala matce prodávat mléko, aby uživila jejich 6 mladších sourozenců. To ale nestačilo, proto ji matka prodala do manželství. Chceme ji vrátit zpět do školy.

Má již adoptivní rodiče - pan Tomáš Najman a paní Martina Sklářová

[více](#)**OMDC 065 - Victor Githinji**

Victor žije s maminkou, ale ta je věčně opilá a on zatím ještě nepoznal klid. V rodině žije ještě babička, ale ta je hodně nemocná. Otec není.

Má již adoptivní rodiče - Adriana Rusnáková

[více](#)



[OMDC 066 - Habiba Hassan](#)

Habibě jsou 4 roky a je to druhorozené dítě v rodině. Všichni bydlí v chudinské čtvrti na starém tržišti v jednopokojovém bahnitém domě. Otec je zaměstnaný jako hlídač dobytka od různých lidí a dostává za to minimální plat. Nestáčí to pro koupj jídla, oblečení, zaplacení poplatku za dům či možnosti poslat děti do školy. Habiba a její bratr jsou nuceni žebrať na ulici téměř o vše, dokud nedostanou něco k jídlu. Kvůli tomu se dostává Habiba do rizika zranění, když by byla provdána za kusa dobytka. Rodina byla vyhlánna během nepokojů Borana Dogodia. Ztratili vše, co kdy měli. Habiba a její bratr nemohou navštěvovat školu stejně jako jejich vrstevníci. Je připravena a ochotna začít chodit do školy a díky tomu by se z ní stal v budoucnu vzdělaný člověk. Toto vše by bylo možné při dostatku financí. ...

Má již adoptivní rodiče - paní Fučíková s rodinou

[více](#)



[OMDC 067 - Lampaini Leterewa](#)

Lampaini byl v 11 letech zneškodněn od mladého Masaje, který ještě neměl obřízku. U Masajů je tento zvyk stále praktikován a tudíž pokud Masaj ještě nemá obřízku a nezabil v buši sám nějakého lva, není brán jako muž. Pokud tento mladík počne dítě, dítě není bráno jako Masajské a musí být zabito. Naštěstí toto objevili místní noviny a Keňská vláda oslovila naše OMDC zda Lampaini s dítětem pomůžeme. Hellen mi celý tento příběh poslala před 3 měsíci na e-mail a já jen samozřejmě řekl ano, okamžitě pomoci. Dítě žije a Lampaini je v pořádku. Dítě jsme umístili zdarma na 3 roky do katolického zařízení pro nemluvíčata a Lampaini umístili do dětského domova v Meru, kde současně žije s našimi ostatními dívkami. Lampaini je velice usměvavé dítě, je velmi chytrá, umí Anglicky a Masajsky, ve škole byla nadprůměrná. Jelikož se do domu nemůže vrátit, je celá její budoucnost jen na nás - na vás?

Má již adoptivní rodiče - paní Štěpánka Vlčková

[více](#)



[OMDC 068 - Kerry Wangui Muthoni](#)

Kerry je produktem nechtěného těhotenství mladistvých. Narodila se když její matka byla ještě dítě a chodila do základní školy. Otec nebyl nikdy znám. Když byly Kerry 3 roky odešla její matka p hledat práci a už se nikdy nevrátila! Kerry žije se starou babičkou, která je senilní. Někdy se o ni postarají sousedé, jindy chodí spát hladová a osamělá. Kerry se nachází ve velmi svízelné situaci a naléhavě potřebuje pomoc, aby mohla žít plnohodnotný život.

Má již adoptivní rodiče - paní Kateřina Dvořáková

[více](#)



[OMDC 069 - Evalyne Muthoni Muhuri](#)

Evalyne nemá rodiče. Otec zemřel na AIDS již dříve. Matka v březnu 2010 také na AIDS. Evalyne je jedináček - nikdy neměla bratra ani sestru. Bydlí s tetou, která pracuje v baru. Žije ve slumu poblíž Manjengo spolu s tetou, sestřenicí a bratrancem. Teta je pořád v práci a tak většinu času tráví Evalyne úplně sama. Je to krásná holčička s nadějí na světlou budoucnost.

Má již adoptivní rodiče - Iveta a Lubomír Jelenovi

[více](#)



[OMDC 070 - Nelson Wambugo](#)

Narození: 11 let cca, zjistím

Barva očí: Černo hnědá

Barva vlasů: Tmavo hnědá

Otec - Žije

Matka - Žije

Žije - ve slumu v Likii

Má již adoptivní rodiče - paní Marie Riedlbauchová

[více](#)



[OMDC 071 - Williamson Mwenda Stella](#)

Williamsonovi je 13 let . Jeho růst se v důsledku špatné výživy zpomalil. Je to sirotek. Oba jeho rodiče zemřeli na AIDS. On a jeho sestřička byli ponecháni v péči jejich prababičky,, která žije z toho , co vyžebřá.

Má již adoptivní rodiče - paní Veronika Karmetová

[více](#)



[OMDC 072 - Samuel Kamau Gachanja](#)

Životopis: Když jsem s polu s Hellen a sociální pracovníci Josephine přijížděl k rozpadlé chatrči asi tak 3km od silnice, nevěřil jsem vlastním očím. Opravdu starý děda seděl na špačku a řezal větve na opravu domku, u něj žena kolem 30 let a dítě - Samuel. Říkám jim, kde je otec. 90letý děda se usměje a říká: Preci já. Dům z ropadých kusů dřeva a trávy splácaných dohromady blátem. Finanční prostředky žádné a výhled do budoucna také žádný. Samuel již do školy nechodí pro nedostatek finančních prostředků.

Má již adoptivní rodiče - Alice Wludyková, Malik Zhakupov

[více](#)



[OMDC 073 - Irene Wanjiru](#)

Irene je třetím dítětem ze 6-ti sourozenců. Je sestrou Wilsona a tak o její mamince musíme napsat totéž. Maminka je mentálně postižená. Pohybuje od domu k domu a žebřá o jídlo, neboť nemá práci. Kvůli nedostatku jídla a peněz nechodí Irene do školy. Je velmi zranitelná. S vaší pomocí by určitě do školy ráda chodila bez přerušení. Bez pomoci se z ní stane dítě ulice!

Má již adoptivní rodiče - paní Jana Viznerová

[více](#)



[OMDC 074 - Josphat Loreng'Envang](#)

Josphat je chlapec, kterému je 5 let a je velmi podvyživený. Narodil se jako 6-té dítě v jeho rodině. Otec nemají. Matka žije v sběru uhlí, které pak chodí prodávat do slumů. Často se stává, že děti nemají vůbec nic k jídlu. Někteří z jeho sourozenců byli převezeni do místního sirotčince.. Josphat je v kritickém stavu, neboť nemá dostatek vitamínů a bílkovin. V jeho věku by měl být v mateřské škole, místo toho bloudí sám po slumu.

Má již adoptivní rodiče - paní Křtara Červinková a Monika Šedová-Klimová

[více](#)



[OMDC 075 - Miriam Wangithi Muthoni](#)

Miriam je velmi statečná holčička. Je z dvojčat - má sestru Jedida a dalšího malého sourozence. Všechny děti žijí se svou babičkou, která je bez práce. Matka byla prostitutkou a zemřela na HIV. Miriam chodí od domu k domu a prosí o jídlo. Mnohdy se stává, že jdou spát hladové, a druhý den musí jít do školy bez snídaně. Znáte ji také z našeho videa leden 2010 - Příběh o třech dětech, které jsme potkali hladové na ulici.

Má již adoptivní rodiče - paní Alexandra Zikmundová

[více](#)



[OMDC 076 - Margaret Jimari](#)

Margaret je 7 let. I přes svůj věk je v mateřské škole. Díky chudobě a hladu půjde do školy o 2 roky později. Matka žije. Svoje děti žije z toho, co vyžebřá, nebo najde v odpadkových koších ve městě. Margaret někdy nepříjde ani do školky. Získává s dalšími dětmi na ulici v Nanyuki, aby vyžebřala nějaké potraviny pro svého malého bratra. Pokud je Margaret v ulicích Nanyuki je ve velkém nebezpečí, neboť jí hrozí, že bude sexuálně zneužita opicí ze slumů! Velmi naléhavě potřebuje pomoc.

Má již adoptivní rodiče - paní Mudr. Magdalena Smolejová a pan Petr Uhrín

[více](#)



[OMDC 077 - Samuel Ndirangu](#)

Samuel se narodil jako druhé dítě v rodině. Žije však s babičkou, neboť matka rodině opustila, když byl Samuel ještě velmi malý. Odesla hledat práci a už se nevrátila. Děti vyrůstaly v péči babičky. Ta je však velmi stará, stále nemocná a bez práce. Snaží se maximálně uspokojit základní potřeby dětí i její, ale někdy je to těžké. V této svízelné situaci potřebují pomoc.

Má již adoptivní rodiče - paní Ivana Latková

[více](#)

**OMDC 078 - Boniface Njoroge Gakii**

Boniface je sirotek. Matka zemřela na AIDS, když mu byly 4 roky. Boniface našel není pozitivní na HIV. Nyní se o něj stará nemocná teta, která byla vážně zraněna v roce 2007 v potyčkách, které se konaly v Keni po volbách. Všechen její majetek shořel. Teď žijí v tábore pro chudé osoby. Boniface je v zoufalé situaci a nutně potřebuje vaši pomoc.

Má již adoptivní rodiče - paní Marie Hrdinová

[více](#)**OMDC 079 - Caroline Kangai**

Caroline je úplný sirotek. Poté, co přišla o matku, která v roce 2009 zemřela na AIDS žije s prarodiči. Ti jsou závislí na sousedech a jejich pomoci. Nemohou chodit do práce a nemají, co jíst. Jejich jedinou obživou je to, co od nich dostanou. Caroline je ve velkém nebezpečí neboť důsledku hladovění a nedostatku rodičovské péče může zemřít na ulici. Potřebuje náležitou pomoc prostřednictvím adopce na dálku.

Má již adoptivní rodiče - Pavla Dostalíková, Martin Malik, Lenka Stejskalová a Ondřej Dostalík

[více](#)**OMDC 080 - Geldine Makena Wacheke**

Jorodan je sirotek. Je jí 10 let. Matka zemřela na AIDS, když byla JORODAN malá. Po smrti matky byla svěřena do péče prarodičů. Ti jsou však velmi chudí a nemohou zajistit všechny její potřeby. Jorodan se nachází se velmi svízelné situaci a velmi potřebuje pomoc.

Má již adoptivní rodiče - pan Petr Vrána

[více](#)**OMDC 081 - Wilson Kibitua**

Wilson je čtvrté dítě narozené v rodině, kde mají celkem 6 dětí. Je synem mentálně postižené ženy, která chodí od domu k domu a žebra o jídlo. Wilson nemůže navštěvovat školu, a tak i on žebra. Je malý a velmi zranitelný. Je bratrem Irene. Velmi nutně potřebuje pomoc, aby mohl chodit do školy a stát se v budoucnosti zodpovědným klukem. Pokud se mu nedostane pomoci, bude žít v ulicích Nanyuki, kde ho nečeká nic pěkného.

Má již adoptivní rodiče - paní Irena Wongová, Veronika Hejdušková, Milada Hrouzková, Jana Zindulková, Kristýna Bražinová a Bára Solinová

[více](#)**OMDC 082 - Jedida Wanjiku Muthoni**

Jedida je dvojčete Miriam. Všechny děti žijí se svou babičkou, která je bez práce. Matka byla prostitutkou a zemřela na HIV. Miriam chodí od domu k domu a prosí o jídlo. Mnohdy se stává, že jdou spát hladové, a druhý den musí jít do školy bez snídaně. Znáte ji také z našeho videa leden 2010 - Příběh o třech dětech, které jsme potkaly hladové na ulici.

Má již adoptivní rodiče - paní Stanislava Klocová

[více](#)**OMDC 083 - Emily Mukiri Susan**

Emily je 9 let. žije se svou matkou sestrou Dianou. Emily často nechodí do školy protože musí pracovat, aby uživila sebe a babičku. Žije ve velmi svízelné situaci a nutně potřebuje vaši pomoc.

Má již adoptivní rodiče - paní Lucie Procházková

[více](#)**OMDC 084 - Diana Kagendo**

Dianě je 12 let. Diana žije se svou matkou a sestrou Emily na. Vaši adopci potřebuje, aby mohl chodit do školy a vzdělávat se

Má již adoptivní rodiče - paní Silvie, Leitnerová Marcela, Polčík Josef, Stojanová Mariana

[více](#)**OMDC 085 - Grace Malivan Kipishi**

Grace je druhorozená ze sedmi dětí. Pochází z velmi chudé masajské rodiny z Doldol. Její otec má rakovinu a pobývá v Maasai Manyatta protože není schopen vykonávat žádnou práci. Matka musí o jídlo a léky žebrať.

Má již adoptivní rodiče - paní Lenka Da Costa

[více](#)**OMDC 086 - Barbra Naponu Legei**

Barbra je masajské děvče pívodem z velké rodiny s pěti dětmi. Nyní je úplným sirotekem, jenž nemá matku ani otce. Její sourozenci již všichni mají vlastní rodiny. Barbra je v šesté třídě školy pana Kapara. Chybělo má a byla proti své vůli provdána, utekla však a rodina Kaparo ji přijala do své školy. Barbra je velmi inteligentní a patří ve škole mezi ty úplně nejlepší studenty.

Má již adoptivní rodiče - pan Martin Pail

[více](#)**OMDC 087 - Evalyne Zainabu**

Evalyne je dvanáctiletá dívka, která byla provdána za muže jménem Lekirimui Kayok z vesnice Kimanjo. Její dětská pracovní síla byla zneužívána. Evalyne se podařilo uprchnout ke svoji babičce, nicméně když zaslechla, že vyjednávají o jejím návratu k manželovi, utekla k tetě. Nikdy nebyla ve škole a jejím přáním je chodit do školy jako ostatní děti. Byla zachráněna naší spolupracovnicí Hellen a její případ se objevil v místním tisku.

Má již adoptivní rodiče - Wagnerovi, Patkovi, Moravcovi a paní Koutná

[více](#)**OMDC 088 - Margaret Wangui Gathigia**

Margareth se narodila jako 2 dítě v rodině. Když matka zemřela na AIDS zůstala v péči babičky, která je velmi stará a bez práce. Někdy jen obtížně splní všechny své základní potřeby. Život Margaret i její babičky závisí na sousedech. Bez jejich pomoci by nepřežily! Margaret je statečná holka a pokud se jí dostane pomoci se stane opěrným pilířem, celé rodiny.

Má již adoptivní rodiče - paní Lenka Cvančarová

[více](#)**OMDC 089 - Namkei Kiloku**

Namkei je dvanáctiletá dívka, která byla provdána za muže jménem Mamai z vesnice Ilpolei, se kterým několik měsíců žila. Nikdy nebyla ve škole a jejím přáním je chodit do školy a stát se lepším člověkem. Jakákoliv pomoc bude pro ni velkým přínosem. Byla jedno z dívek zachráněných naší spolupracovnicí Hellen a její případ se objevil v místním tisku.

Má již adoptivní rodiče - paní Jana Hadašová a pan František Pavlica

[více](#)**OMDC 090 - Nelius Njeri Waithera**

Nelius bydlí v domě se svou maminkou a babičkou. Maminka je vážně zdravotně postižená a nemůže tak sehnat žádnou práci. Obživa rodiny tak závisí jen na staré babičce a případných dárcích. Nelius je ve školce. Je to fakt krásná a usměvavá holčička, která si zaslouží nemít hlad, mít na léky, chodit k doktorovi a mít možnost chodit do školy...

Má již adoptivní rodiče - Mílana a Radek Koneční

[více](#)**OMDC 091 - Zachary Maina**

Zachary je úplný sirotek, bydlí se svou starší babičkou. Ta má ale problémy s tím, aby ho uživila a hrozí tu tak možnost, že by už jako dítě musel pracovat. Jakýkoliv finanční příspěvek bude velkým přínosem, jelikož nebude muset žebrať, bude moci chodit do školy a bude mu poskytnuta základní zdravotní péče a bude mít novou rodinu...

Má již adoptivní rodiče - Adéla Smejkalová a Petra Škorpíková

[více](#)

OMDC 092 - Grace Ngima

Grace se narodila jako druhé dítě, ze tří sourozenců. Děti žijí s matkou, která nemá práci. Jediným příjmem je 30 šilinků, které si vydělá vařením ve slumu. Bydlí v pronajatém domě a platí 300 šilinků měsíčně. Rodině na živobytí zůstává jen velmi málo a tato částka zdaleka nepokrývá jejich základní potřeby. Grace je velmi šikovná a velmi aktivní ve škole, pokud zrovna v důsledku hladovění a násilné nespavosti nepfichází do školy velmi unavená a hladová.

Má již adoptivní rodiče - pani Mírka Hejdušková, Dana Zdeňková, Simona Trázníková, Beatrix Trojanová, Erika Bobková a Roman Jareš

[více](#)

OMDC 093 - Samson Sariovo

Samson: pochází z rodiny, která je velmi chudá. Jejich otec je mrtvý, žije s matkou, která je bez práce. Většinu času tráví s babičkou, která je velmi stará a bez práce. Z tohoto důvodu má Samson velké problémy Samsom chodit do školy. Je nyní na vyšší škole, kde pomáhá neboť má školu velmi rád. Je to velmi chytrý chlapec. Aby mohl studovat potřebuje někoho, kdekdo finančně podpoří jeho studium.

Má již adoptivní rodiče - pani Hanka Šináglová a Jana Orišová s rodinou

[více](#)

OMDC 094 - Ruth Letiva

Rutha její rodinní příslušníci jsou obětí pastoračních konfliktů. Během nich přišli o veškerý majetek, ale měli i štěstí, že zůstali na živu. Nyní žijí v Naibor, kde získali přístřeší. Ruth je velmi krásná a milující dívka, všechno, co chce, je navrátit se do školy, stejně jako dřív. Dívka v její situaci, je vystavena k mnoha nebezpečím, jako je znásilnění nebo manželství! Potřebuje, pomoc, aby mohla chodit do školy a stát se v budoucnu prominentní osobou.

Má již adoptivní rodiče - Company - Hanka Šináglová, Ilona Perglová, Jiří Pařízek

[více](#)

OMDC 095 - Naomi Letiva

Naomi chodí do první třídy, je velmi chytrá a při poslední zkoušce byla nejlepší z celé třídy. Její rodina byla násilně vystěhována a přišla tak o veškerý majetek při kmenových bojích. Nyní žijí v Naibor v utečeneckém kempu. Naomi sní o tom, stát se v budoucnu někým významným.

Má již adoptivní rodiče - pani Hanka Šináglová a Jana Orišová s rodinou

[více](#)

OMDC 096 - Teresa Naramat

Teresa je jedním ze tří sourozenců. Po bojích se zloději dobytka v roce 2008 nezbylo jejich rodině nic. Navíc rodiče utekli jiným směrem a Teresa pak byla zachráněna dobrými lidmi. Teresa je chytrá dívka a ve škole se jí dobře daří, přestože teď nemá rodinu. Sní o tom, stát se v budoucnu někým významným, ale k tomu teď potřebuje finanční pomoc k zajištění vzdělání a samozřejmě nejen to, přála by si lásku a někoho mít.

Má již adoptivní rodiče - Markéta Trefilová a Alena Krömerová

[více](#)

OMDC 097 - Kish Kish Emanuel

Kish Kish je šest let a chodí do školky. Je jediným dítětem v rodině. Je chytrý a statečný. Rodiče bydlí v domě u dobrých lidí, kteří jim poskytli přístřeší po konfliktu pastevců a období sucha, což je přivedlo na mizinu. Tam, kde teď jsou, nemají práci a proto jsou pro ně problémem i základní potřeby. Finanční pomoc je potřeba i pro zajištění vzdělání.

Má již adoptivní rodiče - pani Hanka Šináglová

[více](#)

OMDC 098 - Gabriel Lesui

Gabriel bydlí s rodinou Suguta marmar v oblasti Samburu. Utekli během bojů se zloději dobytka, kteří vyvražдили jejich vesnici a jeho matka zůstala doma s dalšími dětmi. Gabriel teď bydlí v utečeneckém táboře a dočasně je v Lentile school v sedmé třídě. Je velmi chytrý a vyniká hlavně v matematice a vědě. Pálí by si být někým významným v budoucnu, k čemuž teď potřebuje finanční pomoc k zajištění dalšího vzdělání a rodinu, která by ho měla ráda.

Má již adoptivní rodiče - Věra Kutilová, Lenka Topinková, Vlasta Topinková, Martina Sudinová, František Toman

[více](#)

OMDC 099 - Seuri Lemoko

Seuri jí dítě z rodiny postižené boji s pytláky dobytka v Baragoi v severní části oblasti Samburu. Od svých rodičů, kteří žijí ve slumu v Rumuruti, dostával velmi málo jídla a tak se ho ujal majitel školy v Doldol pan Kaparo jen proto, že Seuri miluje školu. Seuri je jedním z nejlepších studentů školy, ale teď potřebuje finanční pomoc k zajištění dalšího vzdělání, jídla a osázení. Krom učitele nikoho nemá, kdo by se o něj postaral.

Má již adoptivní rodiče - Lenka Badriyah Zychová

[více](#)

OMDC 100 - Zulu Jacobs

Zulu je nejmladší z pěti sourozenců. Bydlí se svou rodinou v utečeneckém kempu v Naibor, kam se přestěhovali po útoku zlodějů dobytka, při kterém jim byl všečen majetek odcizen nebo spálen. Zulu je chytrý, starostlivý a zdvořilý. Pomoc pro něj bude velkou příležitostí, zejména co se týká vzdělání.

Má již adoptivní rodiče - pani Jana Mlčochová

[více](#)

OMDC 101 - Nashen Losupuko

Blackie je šestiletá dívka. Její tatínek umřel a maminka Grace zůstala sama s šesti dětmi. Maminka nemá stálou práci, přivydělává si sběrem dříví na vaření a nošením vody z řeky. Ale to málo co za to dostane, nestačí na to, aby děti uživila a zároveň za ně platila poplatky ve škole. Blackie většinou zůstává doma a hlídá své dva mladší sourozence Julianu a Isaacka. Holčičku jsme potkali náhodou během stavby dětského domova v Doldol. V tomhle věku by již měla být ve škole, ale kvůli chudobě si to její rodina nemůže dovolit. Koupili jsme pro Blackie školní uniformu a teď pro ni hledáme někoho, kdo by ji podporoval dlouhodobě.

Má již adoptivní rodiče - Sisa Benkeová

[více](#)

OMDC 102 - Benjamin Longiro

Benjamin je druhým nejstarším z pěti sourozenců. Všichni jsou teď v Lentile school díky pomoci majitele školy. Jejich rodina se štěstím vyvázla z bojů mezi kmeny. Rodiče žijí v Naibor v běženeckém táboře, nemají zaměstnání, takže jsou závislí na drobných penězích, které dostanou za příležitostné práce. Finanční pomoc je potřeba, aby Benjamin mohl pokračovat ve škole.

Má již adoptivní rodiče - Romana Mudroňková, Nikola Gubaňová, Barbora Hlaváčková, Ivana Slabochová, Tomáš Hadravský, Josef Stárek

[více](#)

OMDC 103 - Stephen Nyaga

Stephen je kluk, který je malým bráškou Jedidy a Miriam, známé z našeho staršího videa, kde jim umřela máma na HIV a bohužel před měsícem i babička. Zůstali úplně sami. Dříve (2010-2011) všechny děti žili se svou babičkou, která byla bez práce. Před tím než jsme je poznali žili s matkou, která je nechávala i týdně sama doma. Matka byla prostitutkou a zemřela na HIV. Miriam chodila od domu k domu a prosila o jídlo. Mnohdy se stávalo, že šli spát hladové, a druhý den museli jít do školy opět bez jídla. Znáte ji také z našeho videa leden 2010 - Příběh o třech dětech, které jsme potkali hladové na ulici. Miriam i Jedida mají dnes adoptivní rodiče a situace je úplně jiná. Setkali jsme pro ně opatrovníci a bydlí ve slumu s dalšími 3 dětmi. Opatrovníci platíme nájem za všechny děti. Slibila, že když budeme adoptovat všechny 3 děti (chyběl nám), postará se o ně, tak jen doufám, že dobře a aby jim neublížovala nebo něco jiného. V lednu si to zkontroluji - Už abychom měli náš dětský domov.

Má již adoptivní rodiče - pani Soňa Kočmidová a Milan Jirásek

[více](#)

OMDC 104 - Dorcas Sheivie

Dorcas je deset let a je nejstarší ze tří sourozenců. Bydlí společně s maminkou v utečeneckém kempu v Naibor, kam se přestěhovali po útoku zlodějů dobytka, při kterém přišla rodina o otce a veškerý majetek. Dorcas je chytrá, ale momentálně zklेशlá z předchozích událostí. Finanční pomoc je potřebná, aby mohla chodit do školy, měla co jíst a mělo někoho, kdo by ji měl rád.

Má již adoptivní rodiče - pani Renata Lukešová

[více](#)

**OMDC 105 - Ian Koome**

Ian je chlapec, kterému je 9 let a nemá žádné místo, které by mohl nazývat domovem. Žije na ulicích v chudinské čtvrti Majengo nebo jednou v azylovém domě na pár dnů. Ian je moc hodný kluk navzdry jeho situaci. Hledá si práci, aby si mohl vydělat a koupit si jídlo, aby nevyhladověl nebo ho nemusel krást ostatním lidem. Ian potkal na ulici pochůzkáře a převyprávěl mu svůj příběh. Policiešita ho vzal k důstojníkovi dané oblasti a Ian mu slíbil, že začne chodit do školy, když mu pomůže. Zároveň si vyžádal poradenství, aby se mohl snáze přenést přes všechno špatné, čím si musel projít. Tento případ byl dříve do OMDC policistou. Ian potřebuje finanční podporu, aby mohl chodit do školy stejně jako jeho kamarádi. Má již adoptivní rodiče - paní Petra Lenková a Lenka Lenková

[více](#)**OMDC 106 - Christine Yvonne Wangechi**

Christine je 6let a narodila se jako poslední ze tří dětí. Je velmi okouzující, čísta a krásná holčička, která miluje chůzi do školy jako její kamarádi. Jediný problém je velká chudoba rodiny, což způsobilo, že kvůli financím nemůže pokračovat ve škole. Žije se svou matkou a babičkou, které jsou bez práce. Bydlí v chatrči, která je udělaná z bláta. Christine je někdy nucena se tajně vplížit do školy, aby se mohla naobědvat. Také žebra o jídlo, což je pro ni velmi nebezpečné, protože za to může být chycena. Christine je připravena pokračovat ve škole stejně jako její kamarádi a to by jí tato finanční pomoc umožnila. Má již adoptivní rodiče - paní učitelka Pavlína Klusová ZŠ Jablunkov

[více](#)**OMDC 107 - Alkano Hassan**

Alkanovi je 11let a má 4letou sestru Habibu, která má také již adoptivního rodiče z Čech (066). Všichni bydlí v chudinské čtvrti na starém tržišti v jednopokojovém bahutém domě. Otec je zaměstnaný jako hlídač dobytka od různých lidí a dostává za to minimální plat. Nestačí to pro koupi jídla, oblečení, zaplacení poplatku za dům či možnosti poslat děti do školy. Alkan i jeho sestra Habiba jsou nuceni žebrať na ulici téměř o vše, dokud nedostanou něco k jídlu. Rodina byla vyhnána během nepokojů Borana Dogodia. Ztratili vše, co kdy měli. Alkano a jeho sestra Habiba nemohou navštěvovat školu stejně jako jejich vrstevníci. Je připraven a ochoten začít chodit do školy a díky tomu by se z něj stal v budoucnu vzdělaný člověk. Toto vše by bylo možné při dostatku financí. ... Má již adoptivní rodiče - DK Fučíková s.r.o.

[více](#)**OMDC 108 - Ramatie Lenkoisik**

Tato dívka utekla s polečnou se svými kamarádkami před nuceným manželstvím. Ramatie je 8-10 let, nikdy nechodila do školy, mluví pouze kmenovým jazykem masajú z oblasti Samburu.

Má již adoptivní rodiče - pan Pavel Misaf

[více](#)**OMDC 109 - Ngirari Loloju**

Ngirari je úplný sirotek, žila se svou starou babičkou a byla nucena k předčasněmu manželství. Je jí teprve 12 let. Ngirari utekla společně s kamarádkami před manželstvím, ale tím že se vzdala svých zvyků a opustila komunitu, přišla o jediný domov, který měla. S vaší pomocí bude navštěvovat Primary school v Doldol.

Již má adoptivní rodiče paní Ivana Pekárková

[více](#)**OMDC 110 - Tanipa Leinkosiki**

Tanipa je nevlastní sestrou Ramatie a společně s ní utekla obězvávače pod rukama a před nuceným manželstvím. Tanipa nikdy nechodila do školy a neumí anglicky. Pro hodnotnější život, aby se nemusela bát, že se stane obětí negramotnosti potřebuje vaši pomoc. Slíbila, že bude ve škole tvrdě pracovat.

Již má adoptivní rodiče paní Romana Zuzánková a Michal Trousil

[více](#)**OMDC 111 - Stacy**

Je to nejznámější dítě Keni v současnosti. Peali o něm všechny noviny od The STANDARD po County atd.. Je to dítě, kterému byla zavražděna maminka, viz fotografie s obrázkem.

Již má adoptivní rodiče paní Renáta Benešová

[více](#)**OMDC 112 - Mum**

Mum je osm let. Žije s babičkou v Manyatta v Juakali. Před svůj věk nikdy nechodila do školy. Mum je jméno, které jí bylo dáno a nemá jiné. Mum byla obětí znásilnění a potřebuje vedení a poradenství. Její rodina je chudá a není schopna poskytnout základní potřeby ani jí vzít do školy. Přejí si chodit do školy jako jiné děti jejího věku a stát se v budoucnu prominentní osobou. Mum vyžaduje rychlou záchranu, aby nebyla provdána za Maasaie a tím pádem se vyhlá takovým případům znásilnění jako se jí to stalo již jednou, to vše je možné s finanční pomocí.

Již má adoptivní rodiče paní Michaela a Martina Suchánková a Lenka Michalová

[více](#)**OMDC 113 - Rehema Shabaan**

Rehema je sedmiletá a je nejmladší ze tří dětí. Je také sirotek. Rehema je HIV/Aids pozitivní. Oba rodiče zemřeli na HIV/Aids ale ostatní sourozenci nejsou pozitivní. Bydlí s tetou, která je vzala k sobě. Teta nemá stále zaměstnání. Pracuje jako pradelna. Je také bez manžela a stará se o pět dětí, je však jedinou živitelkou rodiny. Žije v pronajatém domě v chudinské čtvrti Majengo. To málo, co dostane nestačí k užití rodiny a k poskytnutí základních potřeb. Proto je pro ně velice obtížné navštěvovat pravidelně školu. Rehema také potřebuje jist správně vyváženou stravu kvůli její situaci a brát léky, ale brání jí v tom chudoba rodiny. Je odvážná a okouzující dívka. Finanční pomoc je nutná pro možnost navštěvovat školu, aby si mohla splnit své sny a stala se v budoucnu prominentní osobou.

Již má adoptivní rodiče Milan a Renáta Jungmannovi, Jolana Pálffyová

děkujeme

[více](#)**OMDC 114 - Grace Napevok**

Grace je druhorozená ze čtyř dětí, ale první dítě zemřelo. Matka je svobodná, otec nemá o děti zájem a opustil je. Matka je většinu času nemocná, proto je pro ni práce problémem, což je nutí mnohdy jít spát bez jídla. Žije v chudinské čtvrti Kwambuzi v jednom pokoji pronajatého domu. Grace nikdy nechodila do školy. Dívodem je, že si to matka nemůže dovolit s tím malým, co dostane. Vzhledem k tomu, že je právě matka duší i jediným živatelem rodiny. Grace je ochotná jít do školy jako ostatní děti v jejím věku. To je možné pouze s finanční pomocí.

Již má adoptivní rodiče pan Matěj Kadlec, Lucie Brandtlová, Marek Naidr, Marta Mills Fialová

děkujeme

[více](#)**OMDC 115 - Cynthia Wanjiru Wangechi**

Cynthii je osm let. Je druhorozená ze dvou dětí. Je sirotek. Matka zemřela mladá a děti zůstaly v péči otce. Otec zemřel později a děti byly svěřeny do péče jejich babičky.

Má již adoptivní rodiče - rodina Bechná - Libuše, Alan, Daniel, Michal

[více](#)**OMDC 116 - Anne Sandi Mungai**

Obě dívky pochází z Makurian v Doldol. Pochází z velmi chudého prostředí. Anne Sandi chodila do základní školy v Laringiro od první do třetí třídy v roce 2011, ale nikdy nedokončila třetí ročník, protože byla nemocná. Její rodiče jí dali za úkol se starat o své další sourozence a starat se o domácnost. Její sestra Margaret Malkia ukončila druhou třídu ve škole v Aljijo, kde jí vyučoval její strýc. Po ukončení všech zkoušek a přípravy postoupit do dalšího ročníku, jejich matka utekla a tak se Margaret nemohla vrátit do školy. Otec pracoval u jejich strýce, hlídal mu zvířata.

[více](#)**OMDC 117 - Malka Margaret Mungai**

Margaret Malkia ukončila druhou třídu ve škole v Aljijo, kde jí vyučoval její strýc. Po ukončení všech zkoušek a přípravy postoupit do dalšího ročníku, jejich matka utekla a tak se Margaret nemohla vrátit do školy.

[více](#)



OMDC 118 - Geoffrey Kamunge

Geoffrey je nejmladší ze 7mi sourozenců. Nyní je 4 a půl roku starý. Žije se svojí velkou rodinou v jednom z největších slumů nazvaném Majengo, v jedné malé, stísněné, pronajaté místnůstce. Místnost je tmav, bez ventilace. Vyrobená pouze z bláta a starých plechovek. Kromě 7mi dětmi s nimi žije ještě jeden sirotek, který ztratil matku ve věku 2 měsíci a byl přijat do této rodiny.

[více](#)



OMDC 119 Easther Njoki

Esther je 4. narozené dítě v rodině se 7mi dětmi celkem. Esther se narodila 19.2.2004 v jednom ze slumů v Nanyuki, který se nazývá Majengo slum. Je ve 4. třídě v jedné z místních škol, které sídlí ve slumu, který se nazývá D.E. B základní škola. Oba rodiče jsou naživu, ale nemají dobrou práci.

[více](#)

• **Nadační fond**

◦ **KONTAKT a dokumenty**

- **OMDC Team**
- **KONTAKTNÍ informace nadačního fondu ČR**
- **KONTAKTNÍ informace nadačního fondu KENYA**
- **Výpis z obchodního rejstříku - ONE MORE DAY FOR CHILDREN**
- **Keřská registrace**
- **Osvědčení o konání sbírkový od KÚ**
- **Výroční zprávy**
 - **Výroční zpráva za rok 2012**
 - **Výroční zpráva Kenya 2012**
 - **Výroční zpráva za rok 2011**
 - **Výroční zpráva Kenya 2011**
 - **Výroční zpráva za rok 2010**
 - **Výroční zpráva za rok 2009**

◦ **Číslo účtu**

- **ÚČET pro posílání na adoptované děti a jiná pomoc**
- **ÚČET pro posílání na nový dětský domov**

◦ **JAK POMOCI DĚTEM V AFRICKÉ KENI**

◦ **ADOPCE NA DÁLKU**

- **ADOPCE - nové děti**
- **ADOPCE - již adoptované děti**
 - **OMDC 001 - Simon Nderi**
 - **Fotogalerie a informace LEDEN 2014**
 - **Fotogalerie a informace SRPEN 2013**
 - **Fotogalerie a informace LEDEN 2013**
 - **Fotogalerie a informace SRPEN 2012**
 - **Fotogalerie a informace LEDEN 2012**
 - **Fotogalerie a informace SRPEN 2011**
 - **Fotogalerie a informace LEDEN 2011**
 - **Fotogalerie a informace SRPEN 2010**
 - **OMDC 002 - Abdi Majid Musa**
 - **Fotogalerie a informace LEDEN 2014**
 - **Fotogalerie a informace SRPEN 2013**
 - **Fotogalerie a informace LEDEN 2013**
 - **Fotogalerie a informace SRPEN 2012**
 - **Fotogalerie a informace LEDEN 2012**
 - **Fotogalerie a informace SRPEN 2011**
 - **Fotogalerie a informace LEDEN 2011**
 - **Fotogalerie a informace SRPEN 2010**
 - **OMDC 003 - Benson Mutuma**
 - **Vysvědčení 2014**
 - **Fotogalerie a informace LEDEN 2014**
 - **Fotogalerie a informace SRPEN 2013**
 - **Fotogalerie a informace LEDEN 2013**
 - **Fotogalerie a informace SRPEN 2012**
 - **Fotogalerie a informace LEDEN 2012**
 - **Fotogalerie a informace SRPEN 2011**
 - **Fotogalerie a informace LEDEN 2011**
 - **Fotogalerie a informace SRPEN 2010**
 - **OMDC 004 - Eric Nderitu**
 - **Vysvědčení 2014**
 - **Fotogalerie a informace LEDEN 2014**
 - **Fotogalerie a informace SRPEN 2013**
 - **Fotogalerie a informace LEDEN 2013**
 - **Fotogalerie a informace SRPEN 2012**
 - **Fotogalerie a informace LEDEN 2012**
 - **Fotogalerie a informace SRPEN 2011**
 - **Fotogalerie a informace LEDEN 2011**
 - **Fotogalerie a informace SRPEN 2010**
 - **OMDC 005 - Veronica Wanjiru**
 - **Fotogalerie a informace LEDEN 2014**
 - **Fotogalerie a informace SRPEN 2013**
 - **Fotogalerie a informace LEDEN 2013**
 - **Fotogalerie a informace SRPEN 2012**
 - **Fotogalerie a informace LEDEN 2012**
 - **Fotogalerie a informace SRPEN 2011**
 - **Fotogalerie a informace LEDEN 2011**
 - **Fotogalerie a informace SRPEN 2010**
 - **OMDC 006 - Teresia Ralab Wairimu**
 - **Fotogalerie a informace LEDEN 2014**
 - **Fotogalerie a informace SRPEN 2013**
 - **Fotogalerie a informace LEDEN 2013**
 - **Fotogalerie a informace SRPEN 2012**
 - **Fotogalerie a informace LEDEN 2012**
 - **Fotogalerie a informace SRPEN 2011**
 - **Fotogalerie a informace LEDEN 2011**
 - **Fotogalerie a informace SRPEN 2010**
 - **OMDC 007 - Charles Warui**
 - **Fotogalerie a informace LEDEN 2014**
 - **Fotogalerie a informace SRPEN 2013**
 - **Fotogalerie a informace LEDEN 2013**
 - **Fotogalerie a informace SRPEN 2012**
 - **Fotogalerie a informace LEDEN 2012**
 - **Fotogalerie a informace SRPEN 2011**
 - **Fotogalerie a informace LEDEN 2011**
 - **Fotogalerie a informace SRPEN 2010**
 - **OMDC 009 - Rispa Wanjia**
 - **Vysvědčení 2014**
 - **Fotogalerie a informace LEDEN 2014**
 - **Fotogalerie a informace SRPEN 2013**
 - **Fotogalerie a informace LEDEN 2013**
 - **Fotogalerie a informace SRPEN 2012**
 - **Fotogalerie a informace LEDEN 2012**
 - **Fotogalerie a informace SRPEN 2011**
 - **Fotogalerie a informace LEDEN 2011**
 - **Fotogalerie a informace SRPEN 2010**
 - **OMDC 010 - Francis Mugo**
 - **Fotogalerie a informace LEDEN 2014**
 - **Fotogalerie a informace SRPEN 2013**
 - **Fotogalerie a informace LEDEN 2013**
 - **Fotogalerie a informace SRPEN 2012**
 - **Fotogalerie a informace LEDEN 2012**
 - **Fotogalerie a informace SRPEN 2011**

PROJEKT nadačního fondu ONE MORE DAY FOR CHILDREN PRO ROK 2014

Projekt pomoci dětem v Keni v roce 2014 navazuje na projekt z roku 2013.

1.

Hlavní činnost nadačního fondu – dále pokračovat v podpoře adoptovaných dětí jak formou finanční tak i materiální pomoci – dohlížet prostřednictvím pracovníků NF OMDC v Keni, aby děti chodily do školy, byly oblečené, čisté, stravovaly se ve škole, kontrolovat jejich život mimo školní zařízení. Na pravidelných misích v lednu a srpnu v Keni zakladatelem NF p. Perglem Jiřím zkontrolovat všechny adoptované děti, zajistit potřebné záležitosti – jednání se školami, lékařskou pomoc a pomoc dle individuální potřeby dítěte.

Při misích do Keni zajistit fotodokumentaci a video o návštěvách dětí tak, aby adoptivní rodiče měli zpětnou kontrolu, jak se jejich dítěti daří. Fotodokumentace a video reportáže budou součástí výroční zprávy nadačního fondu a budou zveřejněny na internetu a webových stránkách NF OMDC, ne facebooku

2.

Při misích v Keni dohlížet a kontrolovat čerpání darovaných peněz a to prostřednictvím účtu u keňské banky a účetnictví pobočky NF v Nanyuki tak, aby byly řádně investovány a aby nedocházelo k neprůhledné manipulaci. Vyžadovat roční účetní uzávěrku schválenou správní radou v Nanyuki. Dále spolupracovat se správní radou NF OMDC v Keni a s vedoucí kanceláře v Nanyuki paní Hellen. Správní rada NF v Česku připraví finanční program čerpání finančních prostředků na přesně stanovené účely. Správní rada z Keni pošle mejlem seznam potřebných plateb na jednotlivá čtvrtletí a správní rada v Česku rozhodne, jak se jednotlivé potřeby budou financovat a podle toho odešle peníze na účet do Keni. Tímto rozhodnutím bude česká strana více kontrolovat správnost čerpání a nakládání s finančními prostředky.

3.

V roce 2014 pořádat přednášky, různé charitativní akce, sbírky, medializace ND OMDC s cílem získat další finanční prostředky pro děti v Keni. Trvale aktualizovat [www.stranky](http://www.stranky.nf.org) NF a komunikovat s českými lidmi prostřednictvím facebooku.

4.

Zajistit v roce 2014 povolení SKNV Praha - pokračování sbírky na stavbu dětského domova Pokračovat dle stavebního projektu ve stavbě dětského domova v Doldol. Zajišťovat provoz části dětského domova, vypracovat finanční kalkulaci provozu dětského domova, vypracovat materiální potřebu provozu, potřebu nákupu zvířat pro dosažení maximální soběstačnosti domova, potřebu lidské obsluhy. Dále spolupracovat s místní školou při učení a výchově dětí, spolupracovat s místními úřady – úřad pro správu města a školními inspektory.

V Berouně dne 30.6.2014

Jiří Pergl
předseda správní rady

Dagmar Perglová
členka správní rady

Usnesení

Městský soud v Praze rozhodl vyšší soudní úřednicí Klárou Novotnou v právní věci navrhovatele: ONE MORE DAY FOR CHILDREN, nadační fond, Beroun - Beroun - Město, K Dědu 1705, PSČ 266 01, identifikační číslo 28900308, o návrhu na zápis změny do nadačního rejstříku **takto**:

V nadačním rejstříku vedeném u Městského soudu v Praze v oddílu N, vložce číslo 743

se vymazává

Správní rada:

předseda správní rady: Jiří Pergl, dat. nar. 23. ledna 1973 , r.č. 730123/0618
Beroun - Beroun - Město, K Dědu 1705, PSČ 266 01
den vzniku funkce: 1. listopadu 2010
den vzniku členství: 1. listopadu 2010

člen správní rady: Jana Ouředníková, dat. nar. 26. listopadu 1943 , r.č. 436126/103
Beroun, Branislavova 1420, PSČ 266 01
den vzniku členství: 1. listopadu 2010

se zapisuje

Správní rada:

U vymazávané osoby Jiří Pergl, dat. nar. 23. ledna 1973 , r.č. 730123/0618 se zapisuje
den zániku členství: 1. listopadu 2013
den zániku funkce: 1. listopadu 2013

U vymazávané osoby Jana Ouředníková, dat. nar. 26. listopadu 1943 , r.č. 436126/103 se zapisuje
den zániku členství: 1. listopadu 2013

člen správní rady: JANA OUŘEDNÍKOVÁ, dat. nar. 26. listopadu 1943 , r.č. 436126/103
Branislavova 1420/11, Beroun-Město, 266 01 Beroun
den vzniku členství: 2. listopadu 2013

předseda správní rady: JIŘÍ PERGL, dat. nar. 23. ledna 1973 , r.č. 730123/0618
K Dědu 1705, Beroun-Město, 266 01 Beroun
den vzniku členství: 2. listopadu 2013
den vzniku funkce: 2. listopadu 2013

Den zápisu změny: dnem nabytí právní moci

- [DMS - pomozte nám jednou smskou](#)
- [Vaše dopisy](#)
- [Jiné nadační fondy pro Afriku](#)
- [Diskuzní fórum](#)
- [Kontakt](#)



Nadační fond - ONE MORE DAY FOR CHILDREN (Keňa, Kenya)

OMDC Team

Právě se nacházíte: [Úvod](#) » [Nadační fond](#) » [KONTAKT a dokumenty](#) » OMDC Team



Jiří Pergl zakladatel nadačního fondu a organizace OMDC v Keni



Koordinátor v Keni Hellen Gathogo



administrace Dagmar Perglová



Dr. George Mwachama



právník Elizabeth Njoroge



pomočník Cyrus Kabiro



soc. pracovnice Florence Wamuyu



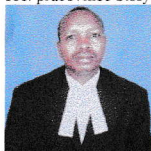
soc. pracovnice Jané Meriwas



lékařka Josephine Kulea



soc. pracovnice Sissy Berg



právník William Kiget



Správní rada Zdeněk Kozák



soc. pracovník James Kariuki



řidič Patrick Maranga



administrace Jana Oufedniková



Tery Režnarová - překladatelka



Hana Šináglová - informační koordinátor pro komunikaci s rodiči v ČR



Caroline Amelia Posingerova tlumočnice

- [Nadační fond](#)
 - [KONTAKT a dokumenty](#)
 - [OMDC Team](#)
 - [KONTAKTNÍ informace nadačního fondu ČR](#)
 - [KONTAKTNÍ informace nadačního fondu KENYA](#)
 - [Výpis z obchodního rejstříku - ONE MORE DAY FOR CHILDREN](#)
 - [Keňská registrace](#)
 - [Osvědčení o konání sbírky od KÚ](#)
 - [Výroční zprávy](#)
 - [Výroční zpráva za rok 2012](#)
 - [Výroční zpráva Kenya 2012](#)
 - [Výroční zpráva za rok 2011](#)
 - [Výroční zpráva Kenya 2011](#)
 - [Výroční zpráva za rok 2010](#)
 - [Výroční zpráva za rok 2009](#)
 - [Čísla účtů](#)
 - [ÚČET pro posílání na adoptované děti a jiná pomoc](#)
 - [ÚČET pro posílání na nový dětský domov](#)
 - [JAK POMOCI DĚTEM V AFRICKÉ KENI](#)
 - [ADOPCE NA DÁLKU](#)
 - [ADOPCE - nové děti](#)
 - [ADOPCE - již adoptované děti](#)
 - [OMDC 001 - Simon Nderi](#)
 - [Fotogalerie a informace LEDEN 2014](#)
 - [Fotogalerie a informace SRPEN 2013](#)
 - [Fotogalerie a informace LEDEN 2013](#)

Příloha k účetní závěrce podle vyhlášky č. 504/2002 Sb.
ONE MORE DAY FOR CHILDREN, nadační fond za rok 2013

Informace o účetní jednotce

Název: ONE MORE DAY FOR CHILDREN, nadační fond

Sídlo: K Dědu 1705, Beroun, PSČ 266 01

IČ: 28900308

Registrována: v nadačním rejstříku vedeném Městským soudem v Praze, sp. zn. N 743

Datum zápisu: 12. 06. 2009

Účel nadačního fondu:

- podpora dětí do sedmnácti let věku a jejich rodičům, pěstounům a dospělým nacházet efektivnější formy své existence ve všech oblastech života
- seznamování fyzických osob s takovým stupněm poznání, umožňujícím zdravý, smysluplný život
- poskytování finanční a věcné pomoci fyzickým osobám na podporu jejich vzdělávání a výživy a nacházení efektivnější formy existence ve všech oblastech jak duševních, tak i oblastech fyzických
- poskytování finančních prostředků dětem v souvislosti s nemocemi
- organizování, podpora a pořádání vzdělávacích seminářů, kurzů a symposií
- podpora talentovaných jedinců v oblastech duchovních, vědy, vzdělávání, tělovýchovy a sportu
- příprava, realizace či podíl na realizaci a podpora výchovně vzdělávacích projektů, vztahujících se k výše uvedeným účelům a cílům

Správní rada:

předseda správní rady:

JIŘÍ PERGL, dat. nar. 23. ledna 1973

K Dědu 1705, Beroun-Město, 266 01 Beroun

den vzniku funkce: 2. listopadu 2013

den vzniku členství: 2. listopadu 2013

DAGMAR PERGLOVÁ, dat. nar. 30. listopadu 1945

U Židovského hřbitova 374, Beroun-Město, 266 01 Beroun

den vzniku členství: 1. listopadu 2012

člen správní rady:

JANA OUŘEDNÍKOVÁ, dat. nar. 26. listopadu 1943

Branislavova 1420/11, Beroun-Město, 266 01 Beroun

den vzniku členství: 2. listopadu 2013

Jménem nadačního fondu jednají navenek ve všech věcech vždy dva členové správní rady společně.

Revizor:

ZDENĚK KOZÁK, dat. nar. 24. června 1977
Souběžná 228, 267 06 Hýskov
den vzniku funkce: 31. října 2012

Zakladatel:

JIŘÍ PERGL, dat. nar. 23. ledna 1973
K Dědu 1705, Beroun-Město, 266 01 Beroun

Výše majetkového vkladu:

50 000,- Kč Zapsáno: 29. dubna 2011

Účetní období: účetním obdobím je kalendářní rok.

Způsob aplikace obecných účetních zásad: Účetnictví společnosti je vedeno a účetní závěrka byla sestavena v souladu se zákonem č. 563/1991 Sb. o účetnictví v platném znění, vyhláškou č. 504/2002 Sb., kterou se provádějí některá ustanovení zákona č. 563/1991 Sb. o účetnictví, pro účetní jednotky, u kterých hlavním předmětem činnosti není podnikání, pokud účtují v soustavě podvojného účetnictví, v platném znění. Účetnictví respektuje obecné účetní zásady, především zásadu o oceňování majetku historickými cenami, zásadu účtování ve věcné a časové souvislosti, zásadu opatrnosti a předpoklad o schopnosti účetní jednotky pokračovat ve svých aktivitách.

Způsob zpracování a uchování účetních záznamů: Účetnictví za rok 2013 je zpracováno v účetním software Pohoda.

Odchytky od použitých metod: Nejsou.

Významné události, které nastaly mezi rozvahovým dnem a dnem sestavení účetní závěrky: Nejsou.

Způsob oceňování: Majetek je oceňován historickými cenami

Způsob přepočtu cizích měn na Kč: denním kurzem ČNB, keňský šilink (KES) pevným kurzem.

Podíly na jiných účetních jednotkách: Nejsou.

Údaje o existenci majetkových cenných papírů, vyměnitelných a prioritních dluhopisů nebo podobných cenných papírů nebo práv: Nejsou.

Závazky více než 5 let po splatnosti: 0

Celková výše závazků, které nejsou obsaženy v rozvaze: 0

Průměrný přepočtený počet zaměstnanců: 0

Osobní náklady: 0

Stanovené odměny a funkční požitky za účetní období z titulu funkce:

Členové statutárních orgánů: 0

Členové kontrolních orgánů: 0

Členové jiných orgánů určených statutem, stanovami nebo jinou zřizovací listinou: 0

Vzniklé nebo smluvně sjednané závazky ohledně požitků bývalých členů těchto orgánů: 0

Účasti členů statutárních, kontrolních nebo jiných orgánů účetní jednotky určených statutem, stanovami nebo jinou zřizovací listinou a jejich rodinných příslušníků v osobách, s nimiž účetní jednotka uzavřela za vykazované účetní období obchodní smlouvy nebo jiné smluvní vztahy: Nejsou.

Výše záloh a úvěrů poskytnutých členům statutárních orgánů: 0

Způsob zjištění základu daně z příjmů: Výnosy nejsou předmětem daně, všechny související náklady jsou daňově neuznatelné, základ daně je nulový.

Použité daňové úlevy: Nejsou.

Další významné položky, které nevyplývají z rozvahy a výkazu zisku a ztráty: Nejsou.

Datum:

1.9.2014

Podpisový vzor:



ONE MORE DAY FOR CHILDREN
nadační fond
K Dědu 1705, 266 01 Beroun
IČO: 28900308
tel.: 00420 603 211 111
www.expedice-world.cz

Váš dopis zn. / Ze dne:**Číslo jednací:** 018682/2014/KUSK**Spisová značka:** SZ_024282/2011/KUSK**Vyřizuje / Linka:** Jiřina Nemravová 1. 862**Značka:** OVV/Nem**Praha:** 03.02.2014

ONE MORE DAY FOR

CHILDREN, nadační fond

Jiří Pergl

osoba oprávněná jednat ve

věci sbírky

K Dědu 1705

266 01 Beroun

Protokol o schválení průběžného vyúčtování veřejné sbírky

Dopisy ze dnů 20.09. a 29.10.2012, 18.06., 15.11. a 20.12.2013 bylo předloženo 1. a 2. průběžné vyúčtování veřejné sbírky konané *nadačním fondem „ONE MORE DAY FOR CHILDREN, nadační fond“*. od 05.06.2011 do 07.02.2014 za účelem *stavba dětského domova pro 60 dětí (sirotků) ve městě Doldol, oblast Laikipia, stát Keňa, Afrika*. Sbírká byla osvědčena Krajským úřadem Středočeského kraje dne 13.04.2011 pod SZ_078842/2011/KUSK.

Na základě předloženého vyúčtování a příložených dokladů bylo zjištěno a doloženo, že:

- hrubý výtěžek sbírky k 31.05.2013 činil 908.013,81 Kč,
- uplatněné a dokladované náklady činily 22.744,77 Kč, tedy 2,50 % z hrubého výtěžku sbírky a byly použity na úhradu bankovních poplatků. Kopie bankovních výpisů jsou doloženy k vyúčtování,
- čistý výtěžek sbírky činil 885.269,04 Kč,
- dárcovskou DMS byly vybrány finanční prostředky v celkové částce 82.890,00 Kč a vloženy na zvláštní bankovní účet č. 418495389/0800 zřízený pro účel sbírky a vedený u České spořitelny, a.s., pobočka Kladno. Na účet byly vloženy finanční prostředky v celkové výši 824.834,45 Kč. Z těchto prostředků bylo na úrocích připsáno 289,36 Kč. Kopie výpisů ze zvláštního bankovního účtu jsou doloženy k vyúčtování,
- čistý výtěžek byl využit tak, že nadační fond převedl finanční částku ve výši 789.032,46 Kč na účet ONE MORE DAY FOR CHILDREN, Kenya – Africa, ze kterého byla hrazena stavba dětského domova. Kopie faktur, účetních dokladů a bankovních výpisů ze zahraniční banky jsou doloženy k vyúčtování.