

Nadační fond ONE MORE DAY FOR CHILDREN

Výroční zpráva

za rok 2015



V Berouně dne 1.9. 2016

Obsah zprávy

- I. Základní údaje nadačního fondu
- II. Úvodní slovo zřizovatele nadačního fondu
- III. Zpráva o činnosti nadačního fondu
- IV. Účetní rozvaha k 31. 12. 2015
- V. Výkaz zisku a ztráty za rok 2015
- VI. Zpráva revizora nadačního fondu za rok 2015
- VII. Závěr výroční zprávy

- Přílohy :
- 1. Seznam dárců v roce 2015
 - 2. Přehled adoptovaných dětí
 - 3. Plánované akce NF OMDC pro rok 2016 – projekt
 - 4. Výpis z rejstříku nadačních fondů
 - 5. Dobrovolní pracovníci pobočky OMDC v Keni a ČR
 - 6. Příloha k účetní závěrce podle vyhlášky č. 504/2002 Sb.
 - 7. Výroční zpráva – finanční – NF OMDC v Keni za rok 2015
 - 8. Výroční zpráva o práci NF OMDC v Keni za rok 2015

Obsah zprávy

- I. Základní údaje nadačního fondu
- II. Úvodní slovo zřizovatele nadačního fondu
- III. Zpráva o činnosti nadačního fondu
- IV. Účetní rozvaha k 31. 12. 2015
- V. Výkaz zisku a ztráty za rok 2015
- VI. Zpráva revizora nadačního fondu za rok 2015
- VII. Závěr výroční zprávy

- Přílohy :
- 1. Seznam dárců v roce 2015
 - 2. Přehled adoptovaných dětí
 - 3. Plánované akce NF OMDC pro rok 2016 – projekt
 - 4. Výpis z rejstříku nadačních fondů
 - 5. Dobrovolní pracovníci pobočky OMDC v Keni a ČR
 - 6. Příloha k účetní závěrce podle vyhlášky č. 504/2002 Sb.
 - 7. Výroční zpráva – finanční – NF OMDC v Keni za rok 2015
 - 8. Výroční zpráva o práci NF OMDC v Keni za rok 2015

I. Základní údaje nadačního fondu ONE MORE DAY FOR CHILDREN

Název : ONE MORE DAY FOR CHILDREN

sídlo : 266 01 Beroun, K Dědu 1705

IČ : 28900308

Vznik : 12. června 2009

Zřizovatel : Pergl Jiří, K Dědu 1705, Beroun

Nadační fond je právnickou osobou v nadačním rejstříku, vedeném městským soudem v Praze odd. N vložka 743

**bankovní účet : Česká spořitelna 403424369/0800 zřízený 7.4.2009
Česká spořitelna 418495389/0800 zřízený 2.3.2011
sbírkový účet pro stavbu dětského domova –
jeho provoz ukončen s datem ukončení sbírky 3.2.2014
Česká spořitelna 355 371 3389/0800 zřízený 1.3.2014**

**Správní rada : předseda: Jiří Pergl, K Dědu 1705, Beroun
místopředseda: Dagmar Perglová, U židovského hřbitova
čp. 374, Beroun
člen správní rady: Jana Ouředníková, Branislavova 1420
Beroun do 11.10.2015
Hana Šináglová, Husitská 157/80,
1300 Praha 3
Jana Orišová, Bořivojova 146, Beroun
do 11.10.2015**

**Revizor : Zdeněk Kozák, Souběžná 228, 26706 Hýskov do 11.10.2015
od 11.10.2015 Tereza Režnarová, Pivcova 945/4 Praha 5**

Účel : podpora dětí do sedmnácti let věku a jejich rodičů, pěstounům a dospělým nacházet efektivnější formy své existence ve všech oblastech života, seznamování fyzických osob s takovým stupněm poznání, umožňující zdravý, smysluplný a plnohodnotný život, poskytování finanční a věcné pomoci fyzickým osobám na podporu jejich vzdělání a výživu a nacházení efektivnější formy existence ve všech oblastech jak duševních, tak i oblastech fyzických, poskytování finančních prostředků dětem v souvislosti s nemocemi, organizování, podpora a pořádání vzdělávacích seminářů, kurzů a symposií, podpora talentovaných jedinců v oblastech duchovní vědy, vzdělání, tělovýchovy a sportu, příprava, realizace či podíl na realizaci a podpora výchovně vzdělávacích projektů, vztahujících se k výše uvedeným účelům a cílům – hlavním cílem je pak pomoc dětem v Africe v souladu a intencích výše uvedeného

II. Úvodní slovo zřizovatele nadačního fondu Jirky Pergla

Nadační fond vydává svoji sedmou výroční zprávu. Sedm let činnosti pomohlo od základu změnit život 125 dětem v Keni a to díky všem adoptivním rodičům, kteří tyto děti podporují jednak finančně ale i díky jejich lidskému zájmu – pomocí dopisů, fotografií, drobných dáreků dochází k velkému citovému sblížení dětí a adoptivních rodičů. Děti se těší na dopisy a fotky od svých rodičů a když náhodou dopis nedostanou hodně je to psychicky zasahuje – pláče a jsou smutné. Proto naše půlroční mise se snaží, aby všichni rodiče dopisy poslali a abychom tak rozzářily oči všech adoptivních dětí. Všechny tyto děti mají zajištěnu základní životní potřebu – jídlo, bydlení, postel, vzdělávání a základní zdravotní prohlídku.

V roce 2014 došlo ke splnění mého snu – postavit v Keni první český dětský domov. Stavba trvala cca 4 roky a byla postavena z finančních darů českých občanů a firem. Domov byl vybaven postelemi, matracemi, ložním prádlem a vším potřebným k zahájení provozu.

Ubytovací kapacita 60 dětí se postupně naplňuje. Ovšem stavbou dětského domova to nekončí, ale teprve začíná. Musíme zajistit provoz domova, jídlo pro děti, jejich život v domově – výchova, učení, sport, hry, hygiena a poté integrace zpět do keňské společnosti. V domově jsou ubytované děti od batolete až po studenty střední školy. V současné době se v důsledku suchého počasí potýkáme s nedostatkem vody. Děti se chodí mýt do 2 km vzdáleného napajedla pro slony.

Pro rok 2016 stojí před námi další úkol – realizovat stavbu studny.

NF OMDC musí oslovit další sponzory a požádat o finanční pomoc. Bohužel také kurz dolaru vůči české koruně snížil o čtvrtinu hodnotu námi posílaných peněz. V roce 2009 byl kurz jednoho dolaru za 18,-Kč, nyní 1 dolar za 25 Kč. Toto razantní snížení finanční pomoci keňským dětem nám způsobuje problémy, zavádíme limity čerpání peněz, omezujeme režijní náklady domova, mzdy a i skladbu nakupovaného jídla.

Tuto situaci nelze řešit dalším zvyšováním adopčního příspěvku na dítě.

Proto musíme začít hledat další zdroje a pomoc od donátorů.

Toto mě velmi tíží.

Pro NF OMDC pracuje v Keni skupina dobrovolných pracovníků – sociálních pracovníků, právníků, lékařů, učitelů a další dobrovolníci. Práci NF podporují vládní činitelé v Keni, starosta města Nanyuki, regionální i celostátní tisk a televize pravidelně informují o práci našeho NF.

V České republice je zapojeno do dobrovolné bezplatné práce také mnoho lidí. Chtěl bych touto cestou poděkovat zejména účetní firmě Bright finance pana Pocha a účetní paní Lucii Banks, dále koordinátorce práce pro styk s rodiči Hance Šináglové, administrace – mé mamce a paní Janě Ouředníkové, Janě Orišové a dalším zde nejmenovaným, kteří pomáhají bez nároku na odměnu.

V České republice NF OMDC podporuje finančně mnoho dobrovolných finančních dárců, kteří tím pomáhají těmto dětem zajistit lepší život.

Chci touto cestou všem znovu poděkovat, všem kteří finančně pomáháte.

Bez Vás by NF OMDC ničeho nedosáhl.

Za pomoc Vám všem ze srdce děkuje

Váš Jirka Pergl



III. Zpráva o činnosti nadačního fondu OMDC ze rok 2015

Zpráva o činnosti NF OMDC ze rok 2015 bude rozdělena do dvou samostatných oddílů a to :

1. Zpráva o činnosti vycházející z projektu pro rok 2015 – pomoc keňským dětem
2. Zpráva o stavbě dětského domova v Keni

1. zpráva o pomoci keňským dětem prostřednictvím adoptivních rodičů

V roce 2015 pokračovala pomoc keňským dětem – sirotkům formou adopce na dálku. Na konci roku 2015 bylo adoptováno 125 dětí. Jedná se o děti nebo sirotky, které jsou v neřešitelné životní situaci a bez pomoci jim hrozí úmrtí. Jsou to děti bez rodičů, žijící u pěstounů, kteří nemají peníze na jejich obživu, školné, ubytování. Děvčata jsou mnohdy provdány již ve 4 letech do manželství, kde musí plnit manželské povinnosti.

Všichni adoptivní rodiče dostávají 2x za rok dopis od svého adoptovaného dítěte, zprávu na webových stránkách OMDC, fotky jak žije, co potřebuje, jaký má prospěch ve škole a zprávu o jeho zdravotním stavu.

Zřizovat NF Jiří Pergl jezdí každý půl rok za adoptovanými dětmi.

Cestu i pobyt si hradí ze svých soukromých prostředků. Veze od všech rodičů dárky a během mise každé dítě navštíví buďto v dětském domově nebo ve slamu, kde žije. Při těchto návštěvách se zjišťují podmínky života dítěte, co je potřeba zajistit – např. lékařská kontrola, stav oblečení, dodržování docházky do školy, výsledky ve škole, dohled na dítě prostřednictvím keňských opatrovnic, zajištění jídla, hygieny, ubytování, spaní, potřeba zubních rovnátek, brýlí a jiných kompenzačních pomůcek, léků a další individuální životní potřeby.

Tyto poznatky jsou poté prostřednictvím vedení kanceláře v Nanyuki paní Hellen vyhodnoceny a následně uplatněny v další práci NF v Keni.

Děkujeme adoptivním rodičům za mimořádný jednorázový finanční dar Kč 300,- v srpnu 2015, kdy každé adoptované dítě při druhé misi Jirky Pergla obdrželo hygienický balíček (zubní pasu, kartáček na zuby, mýdlo, 2 ks kalhotek, děvčata hygienické vložky, krém na boty a tělový krém).

Zároveň zřizovatel fondu kontroluje a dohlíží na tok peněz z ČR a to prostřednictvím účtu u keňské banky a účetnictví v pobočce NF OMDC v Keni v Nanyuki.

Vždy je provedena podrobná kontrola účetnictví – vedení peněžního deníku, zda jsou zasílané peníze z účtu NF z česka na účet v Keni – řádně dle mejlové dohody využívány, tj. nákup školních uniforem, školních pomůcek, bot, tašek do školy, stravování ve školách a dětských domovech, ubytování v dětských domovech.

V době mise v lednu a srpnu se pravidelně i schází správní rada NF OMDC Keňa, kde jsou řešeny jednak provozní záležitosti, ale i plán práce na další období.

Na každé misi je pořizována fotodokumentace, která je dostupná na stránkách www.OMDC.cz nebo na facebooku.

Účetní uzávěrka a výroční zpráva keňské kanceláře NF OMDC je nedílnou součástí výroční zprávy NF v české republice.

2. Zpráva o stavbě dětského domova v Doldol, oblast Laikipia, stát Keňa historie až po současnost

V roce 2014 byla v únoru ukončena první veřejná sbírka povolená Krajským úřadem Středočeského kraje od 5.6.2011 do 7.2.2014. Sběrka byla organizována za účelem stavba dětského domova pro 60 dětí sirotek ve městě Doldol, oblast Laikipia, stát Keňa, Afrika.

Hrubý výtěžek sbírky činil 1 348 610,55 Kč, uplatněné náklady činily 28 129,63 Kč tedy 2,09 % z hrubého výtěžku sbírky a byly použity na úhradu bankovních poplatků. Čistý výtěžek sbírky činil 1 320 480,92 Kč. Peněžní prostředky byly získány shromážděním příspěvků na zvláštním bankovním účtu ve výši 1 244 906,90 a dárcovské DMS ve výši 103 288,50 Kč. Z těchto prostředků bylo na úrocích připsáno 415,10 Kč.

V roce 2014 dne 21.2. byla zahájena druhá veřejná sbírka povolená Krajským úřadem Středočeského kraje a to na dokončení projektu „stavba dětského domova“. V roce 2014 NF obdržel od dárců finanční dary na zvláštním bankovním účtu ve výši 97 358,- Kč a DMS ve výši 3 082,50 Kč.

Tyto peníze zůstávají na účtě k použití pro rok 2015, kdy bude zahájena stavba studny. V roce 2015 pokračuje veřejná sbírka – za rok 2015 nebyly čerpány finanční prostředky a na konci roku k 31.12.2015 byl konečný stav finančních prostředků ve výši 237 864,61 Kč.

Tyto peníze jsou spořeny na stavbu studny – získání zdroje vody, kterou do dětského domova stále dovážíme a cena je velmi vysoká.

V roce 2015 byly zjišťovány možné prameny na pozemku domova.

Doposud se nepodařilo zdroje najít a tak bude nutné zřejmě přikoupit další pozemek, pokud tam bude možné vrt studny postavit a zdroj vody bude dostatečný. Toto bude nutné zajistit v roce 2016.

Chronologický popis stavby dětského domova od zahájení stavby:

V roce 2010 – darován keňskou vládou pozemek na stavbu dětského domova, geodeti zakreslili pozemek do katastrální mapy s pojmenováním „Rescue center in Doldol for OMDC“

V roce 2011 byl zpracován architektem projekt výstavby dětského domova a vyřízeno stavební povolení. Byla zahájena stavba – postaveny základy hlavní budovy 40x40m, postavena 1 km dlouhá příjezdová cesta a 2 příjezdové cesty uvnitř pozemku.

V roce 2012 pokračovala stavba dětského domova dle schváleného projektu. Byla postavena hlavní budova, instalace solárního zařízení vč. baterií na výrobu elektřiny. Vodním čerpadlem se čerpá vody do tisícilitrových nádrží na vrchu, instaloval se alarm system, solární světla, postavily se 2 betonová umyvadla pro praní prádla.

V roce 2013 začíná stavba druhé budovy pro 40 dětí, koupelen, toalet a ložnic.

V roce 2014 dokončena stavba budovy pro 64 dětí, kde jsou ložnice, koupelny, kancelář, místnost pro batolata, místnost pro kluky a místnost pro holky, dokončena stavba kuchyně a jídelny., vybavujeme nově postavenou budovu dětského domova a to postele – palandy, matrace, ložní vybavení, skříňky.

V roce 2015 je v provozu dětský domov, kde je ubytováno 52 dětí.

Z prostředků finančních darů byly nakoupeny domácí zvířata – kuřata, slepice, kozy, krávy. Bohužel V oblasti Laikipia neprší a tak není ani možné pěstovat zeleninu a krmit zvířata, protože krmivo tráva je suchá. Tento záměr nejde uskutečnit, pokud nebude zdroj vody. Děti se chodí mýt a prát prádlo do dalekého napajedla pro slony.

Bez pomoci Vás všech – dárců – by tento projekt nikdy nevznikl. Tento projekt je unikátní v tom, že v celé Keni existuje pouze jeden dětský domov postavený a financovaný českými dárci. V příloze výroční zprávy uvádíme jména dárců, kteří nechtěli zůstat v anonymitě.

V roce 2015 zkolabovaly naše www.stranky – kapacita byla vyčerpána proto došlo k jednání s firmou IQ Všenory k obnově stránek a zvýšení a zmodernizování celých www stránek. Firma souhlasí a poskytne práci zdarma, ale bude fakturovat skutečné náklady, s tím OMDC souhlasí. Toto je úkol na rok 2016.

V roce 2015 bylo do Keni odesláno 1 947 696,- Kč na podporu adoptovaných dětí.

ROZVAHA pro nevýdělečné organizace

v plném rozsahu

ke dni 31.12.2015

(v celých tisících Kč)

IČ
2 8 9 0 0 3 0 8

Název a sídlo účetní jednotky

ONE MORE DAY FOR CHILDREN, nadační fond

K Dědu 1705

Beroun 1

26601

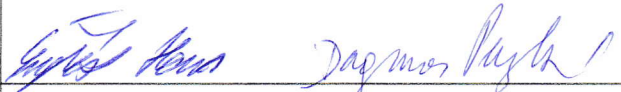
Označení a	AKTIVA b	Stav k prvnímu dni účetního období 1	Stav k poslednímu dni účetního období 2
A.	Dlouhodobý majetek celkem (A.I. + A.II. + A.III. + A.IV.)	0	0
A. I.	Dlouhodobý nehmotný majetek celkem (součet A.I.1. až A.I.7.)	0	0
A. I. 1.	Nehmotné výsledky výzkumu a vývoje	0	0
2.	Software	0	0
3.	Ocenitelná práva	0	0
4.	Drobný dlouhodobý nehmotný majetek	0	0
5.	Ostatní dlouhodobý nehmotný majetek	0	0
6.	Nedokončený dlouhodobý nehmotný majetek	0	0
7.	Poskytnuté zálohy na dlouhodobý nehmotný majetek	0	0
A. II.	Dlouhodobý hmotný majetek celkem (součet A.II.1. až A.II.10.)	0	0
A. II. 1.	Pozemky	0	0
2.	Umělecká díla, předměty a sbírky	0	0
3.	Stavby	0	0
4.	Samostatné hmotné movité věci a soubory hmotných movitých věcí	0	0
5.	Pěstitelské celky trvalých porostů	0	0
6.	Základní stádo a tažná zvířata	0	0
7.	Drobný dlouhodobý hmotný majetek	0	0
8.	Ostatní dlouhodobý hmotný majetek	0	0
9.	Nedokončený dlouhodobý hmotný majetek	0	0
10.	Poskytnuté zálohy na dlouhodobý hmotný majetek	0	0
A. III.	Dlouhodobý finanční majetek celkem (součet A.III.1. až A.III.7.)	0	0
A. III. 1.	Podíly v ovládaných a řízených osobách	0	0
2.	Podíly v osobách pod podstatným vlivem	0	0
3.	Dluhové cenné papíry držené do splatnosti	0	0
4.	Zápůjčky organizačním složkám	0	0
5.	Ostatní dlouhodobé zápůjčky	0	0
6.	Ostatní dlouhodobý finanční majetek	0	0
7.	Požizovaný dlouhodobý finanční majetek	0	0

Označení a	AKTIVA b	Stav k prvnímu dni účetního období 1	Stav k poslednímu dni účetního období 2
A. IV.	Oprávky k dlouhodob. majetku celkem (součet A.IV.1 až A.IV.11.)	0	0
A. IV. 1.	Oprávky k nehmotným výsledkům výzkumu a vývoje	0	0
2.	Oprávky k softwaru	0	0
3.	Oprávky k ocenitelným právům	0	0
4.	Oprávky k drobnému dlouhodobému nehmotnému majetku	0	0
5.	Oprávky k ostatnímu dlouhodobému nehmotnému majetku	0	0
6.	Oprávky ke stavbám	0	0
7.	Oprávky k samostatným hmotným movitým věcem a souborům hmotných movitých věcí	0	0
8.	Oprávky k pěstitelským celkům trvalých porostů	0	0
9.	Oprávky k základnímu stádu a tažným zvířatům	0	0
10.	Oprávky k drobnému dlouhodobému hmotnému majetku	0	0
11.	Oprávky k ostatnímu dlouhodobému hmotnému majetku	0	0
B.	Krátkodobý majetek celkem (B.I. + B.II. + B.III. + B.IV.)	784	784
B. I.	Zásoby celkem (součet B.I.1. až B.I.9.)	0	0
B. I. 1.	Materiál na skladě	0	0
2.	Materiál na cestě	0	0
3.	Nedokončená výroba	0	0
4.	Polotovary vlastní výroby	0	0
5.	Výrobky	0	0
6.	Zvířata	0	0
7.	Zboží na skladě a v prodejnách	0	0
8.	Zboží na cestě	0	0
9.	Poskytnuté zálohy na zásoby	0	0
B. II.	Pohledávky celkem (součet B.II.1. až B.II.19.)	0	0
B. II. 1.	Odeběratelé	0	0
2.	Směnky k inkasu	0	0
3.	Pohledávky za eskontované cenné papíry	0	0
4.	Poskytnuté provozní zálohy	0	0
5.	Ostatní pohledávky	0	0
6.	Pohledávky za zaměstnanci	0	0
7.	Pohledávky za institucemi sociálního zabezpečení a veřejného zdravotního pojištění	0	0
8.	Daň z příjmů	0	0
9.	Ostatní přímé daně	0	0
10.	Daň z přidané hodnoty	0	0

Označení a	AKTIVA b	Stav k prvnímu dni účetního období 1	Stav k poslednímu dni účetního období 2
B. II. 11.	Ostatní daně a poplatky	0	0
12.	Nároky na dotace a ostatní zúčtování se státním rozpočtem	0	0
13.	Nároky na dotace a ostatní zúčtování s rozpočtem orgánů územních samosprávných celků	0	0
14.	Pohledávky za společníky sdruženými ve společnosti	0	0
15.	Pohledávky z pevných termínovaných operací a opcí	0	0
16.	Pohledávky z vydaných dluhopisů	0	0
17.	Jiné pohledávky	0	0
18.	Dohadné účty aktivní	0	0
19.	Opravná položka k pohledávkám	0	0
B. III.	Krátkodobý finanční majetek celkem (součet B.IV.1. až B.IV.8.)	784	784
B. III. 1.	Pokladna	97	105
2.	Ceniny	0	0
3.	Účty v bankách	687	679
4.	Majetkové cenné papíry k obchodování	0	0
5.	Dluhové cenné papíry k obchodování	0	0
6.	Ostatní cenné papíry	0	0
7.	Pořizovaný krátkodobý finanční majetek	0	0
8.	Peníze na cestě	0	0
B. IV.	Jiná aktiva celkem (součet B.IV.1. až B.IV.3.)	0	0
B. IV. 1.	Náklady příštích období	0	0
2.	Příjmy příštích období	0	0
3.	Kursově rozdíly aktivní	0	0
AKTIVA CELKEM (A. + B.)		784	784

Označení a	PASIVA b	Stav k prvnímu dni účetního období 3	Stav k poslednímu dni účetního období 4
A.	Vlastní zdroje celkem (A.I. + A.II.)	784	784
A. I.	Jmění celkem (A.I.1. + A.I.2. + A.I.3.)	793	793
A. I. 1.	Vlastní jmění	50	50
2.	Fondy	743	743
3.	Oceňovací rozdíly z přecenění finančního majetku a závazků	0	0
A. II.	Výsledek hospodaření celkem (A.II.1. + A.II.2. + A.II.3.)	-9	-9
A. II. 1.	Účet výsledku hospodaření	0	0
2.	Výsledek hospodaření ve schvalovacím řízení	0	0
3.	Nerozdělený zisk, neuhrazená ztráta minulých let	-9	-9
B.	Cizí zdroje celkem (B.I. + B.II. + B.III. + B.IV.)	0	0
B. I.	Rezervy celkem (B.I.1.)	0	0
B. I. 1.	Rezervy	0	0
B. II.	Dlouhodobé závazky celkem (součet B.II.1. až B.II.7.)	0	0
B. II. 1.	Dlouhodobé bankovní úvěry	0	0
2.	Vydané dluhopisy	0	0
3.	Závazky z pronájmu	0	0
4.	Přijaté dlouhodobé zálohy	0	0
5.	Dlouhodobé směnky k úhradě	0	0
6.	Dohadné účty pasivní	0	0
7.	Ostatní dlouhodobé závazky	0	0
B. III.	Krátkodobé závazky celkem (součet B.III.1. až B.III.23.)	0	0
B. III. 1.	Dodavatelé	0	0
2.	Směnky k úhradě	0	0
3.	Přijaté zálohy	0	0
4.	Ostatní závazky	0	0
5.	Zaměstnanci	0	0
6.	Ostatní závazky vůči zaměstnancům	0	0
7.	Závazky k institucím sociálního zabezpečení a veřejného zdravotního pojištění	0	0
8.	Daň z příjmů	0	0
9.	Ostatní přímé daně	0	0
10.	Daň z přidané hodnoty	0	0
11.	Ostatní daně a poplatky	0	0
12.	Závazky ze vztahu k státnímu rozpočtu	0	0
13.	Závazky ze vztahu k rozpočtu orgánů územních samosprávních celků	0	0
14.	Závazky z upsaných nesplacených cenných papírů a podílů	0	0

Označení a	PASIVA b	Stav k prvnímu dni účetního období 3	Stav k poslednímu dni účetního období 4
B. III.15.	Závazky ke společníkům sdruženým ve společnosti	0	0
16.	Závazky z pevných termínovaných operací a opcí	0	0
17.	Jiné závazky	0	0
18.	Krátkodobé bankovní úvěry	0	0
19.	Eskontní úvěry	0	0
20.	Vydané krátkodobé dluhopisy	0	0
21.	Vlastní dluhopisy	0	0
22.	Dohadné účty pasivní	0	0
23.	Ostatní krátkodobé finanční výpomoci	0	0
B. IV.	Jiná pasiva celkem (součet B.IV.1. až B.IV.3.)	0	0
B. IV. 1.	Výdaje příštích období	0	0
2.	Výnosy příštích období	0	0
3.	Kursově rozdíly pasivní	0	0
PASIVA CELKEM (A. + B.)		784	784

Sestaveno dne: 28.9.2016	Podpisový záznam statutárního orgánu účetní jednotky nebo podpisový záznam fyzické osoby, která je účetní jednotkou 
Právní forma účetní jednotky nadační fond	Osoba odpovědná za účetnictví (jméno a podpis) Jiří Pergl ONE MORE DAY FOR CHILDREN nadační fond K Dědu 1705, 266 01 Beroun IČO: 28900308 tel.: 00420 603 211 111 www.expedice.world.cz
Předmět podnikání podpora dětí a mládeže	Osoba odpovědná za účetní závěrku (jméno a podpis) Jiří Pergl tel.: linka:

VÝKAZ ZISKU A ZTRÁTY

pro nevýdělečné organizace

v plném rozsahu

ke dni 31.12.2015

(v celých tisících Kč)

Název a sídlo účetní jednotky

ONE MORE DAY FOR CHILDREN, nadační
fond

K Dědu 1705

Beroun 1

26601

IČ
2 8 9 0 0 3 0 8


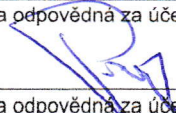
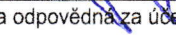
Označení a	NÁKLADY b	Činnost		
		hlavní 1	hospodářská 2	celkem 3
A. I.	Spotřebované nákupy celkem (součet A. I. 1. až A. I. 4.)	0		0
1.	Spotřeba materiálu	0		0
2.	Spotřeba energie	0		0
3.	Spotřeba ostatních neskladovatelných dodávek	0		0
4.	Prodané zboží	0		0
A. II.	Služby celkem (součet A. II. 5. až A. II. 8.)	76		76
5.	Opravy a udržování	0		0
6.	Cestovné	2		2
7.	Náklady na reprezentaci	0		0
8.	Ostatní služby	74		74
A. III.	Osobní náklady celkem (součet A. III. 9. až A. III. 13.)	0		0
9.	Mzdové náklady	0		0
10.	Zákonné sociální pojištění	0		0
11.	Ostatní sociální pojištění	0		0
12.	Zákonné sociální náklady	0		0
13.	Ostatní sociální náklady	0		0
A. IV.	Daně a poplatky celkem (součet A. IV. 14. až A. VI. 16.)	0		0
14.	Daň silniční	0		0
15.	Daň z nemovitostí	0		0
16.	Ostatní daně a poplatky	0		0
A. V.	Ostatní náklady celkem (součet A. V. 17. až A. V. 24.)	2 079		2 079
17.	Smluvní pokuty a úroky z prodlení	0		0
18.	Ostatní pokuty a penále	0		0
19.	Odpis nedobytné pohledávky	0		0
20.	Úroky	0		0
21.	Kursově ztráty	0		0
22.	Dary	2 075		2 075
23.	Manka a škody	0		0
24.	Jiné ostatní náklady	4		4

Označení a	NÁKLADY b	Činnost		
		hlavní 1	hospodářská 2	celkem 3
A. VI.	Odpisy, prodaný majetek, tvorba rezerv a opravných položek celkem (součet A. VI. 25. až A. VI. 30.)	0		0
25.	Odpisy dlouhodobého nehmotného a hmotného majetku	0		0
26.	Zůstatková cena prodaného dlouhodobého nehmotného a hmotného majetku	0		0
27.	Prodané cenné papíry a podíly	0		0
28.	Prodaný materiál	0		0
29.	Tvorba rezerv	0		0
30.	Tvorba opravných položek	0		0
A. VII.	Poskytnuté příspěvky celkem (A. VII. 31. + A. VII. 32.)	0		0
31.	Poskytnuté příspěvky zúčtované mezi organizačními složkami	0		0
32.	Poskytnuté členské příspěvky	0		0
A.VIII.	Daň z příjmů celkem	0		0
33.	Dodatečné odvody daně z příjmů	0		0
	NÁKLADY CELKEM (A.I. + A.II. + A.III. + A.IV. + A.V. + A.VI. + A.VII. + A.VIII.)	2 155		2 155

Označení a	VÝNOSY b	Činnost		
		hlavní 1	hospodářská 2	celkem 3
B. I.	Tržby za vlastní výkony a za zboží celkem (součet B. I. 1. až B. I. 3.)	0		0
1.	Tržby za vlastní výrobky	0		0
2.	Tržby z prodeje služeb	0		0
3.	Tržby za prodané zboží	0		0
B. II.	Změny stavu vnitroorganizačních zásob celkem (součet B. II. 4. až B. II. 7.)	0		0
4.	Změna stavu zásob nedokončené výroby	0		0
5.	Změna stavu zásob polotovarů	0		0
6.	Změna stavu zásob výrobků	0		0
7.	Změna stavu zvířat	0		0
B. III.	Aktivace celkem (součet B. III. 8. až B. III. 11.)	0		0
8.	Aktivace materiálu a zboží	0		0
9.	Aktivace vnitroorganizačních služeb	0		0
10.	Aktivace dlouhodobého nehmotného majetku	0		0
11.	Aktivace dlouhodobého hmotného majetku	0		0
B. IV.	Ostatní výnosy celkem (součet B. IV. 12. až B. IV. 18.)	0		0
12.	Smluvní pokuty a úroky z prodlení	0		0
13.	Ostatní pokuty a penále	0		0
14.	Platby za odepsané pohledávky	0		0
15.	Úroky	0		0
16.	Kurové zisky	0		0
17.	Zúčtování fondů	0		0
18.	Jiné ostatní výnosy	0		0
B. V.	Tržby z prodeje majetku, zúčtování rezerv a opravných položek celkem (součet B. V. 19. až B. V. 25.)	0		0
19.	Tržby z prodeje dlouhodobého nehmotného a hmotného majetku	0		0
20.	Tržby z prodeje cenných papírů a podílů	0		0
21.	Tržby z prodeje materiálu	0		0
22.	Výnosy z krátkodobého finančního majetku	0		0
23.	Zúčtování rezerv	0		0
24.	Výnosy z dlouhodobého finančního majetku	0		0
25.	Zúčtování opravných položek	0		0

Označení a	VÝNOSY b	Činnost		
		hlavní 1	hospodářská 2	celkem 3
B. VI.	Přijaté příspěvky celkem (součet B. VI. 26. až B. VI. 28.)	2 155		2 155
26.	Přijaté příspěvky zúčtované mezi organizačními složkami	0		0
27.	Přijaté příspěvky (dary)	2 155		2 155
28.	Přijaté členské příspěvky	0		0
B. VII.	Provozní dotace celkem (B. VII. 29.)	0		0
29.	Provozní dotace	0		0
	VÝNOSY CELKEM (B. I. + B. II. + B. III. + B. IV. + B. V. + B. VI. + B. VII.)	2 155		2 155

C.	Výsledek hospodaření před zdaněním (VÝNOSY CELK. - NÁKLADY CELK.)	0		0
34.	Daň z příjmů	0		0
D.	Výsledek hospodaření po zdanění (C. - 34.)	0		0

Sestaveno dne: 28.9.2016	Podpisový záznam statutárního orgánu účetní jednotky nebo podpisový záznam fyzické osoby, která je účetní jednotkou 
Právní forma účetní jednotky	Osoba odpovědná za účetnictví (jméno a podpis)  K DĚDŮ 1705, 266 01 BŘANOV IČO: 28900308 www.expeditce-world.cz
Předmět podnikání	Osoba odpovědná za účetní závěrku (jméno a podpis)  tel.: 00420 603 211 11 www.expeditce-world.cz
	tel.: linka:

VI. Zpráva revizora nadačního fondu


Dne 1.7.2016 jsme provedli kontrolu finančního účetnictví NF OMDC. Předmětem kontroly byly skutečnosti zachycené v účetní uzávěrce sestavené ke dni 31.12.2015 za období od 1.1.2015 do 31.12.2015

Při této kontrole nebylo zjištěno porušení zásad účetních předpisů. Předložená účetní dokumentace je průkazná, účetní postupy jsou v souladu se zákonem o účetnictví č. 563/41 1991 Sb. a § 25 zákona č. 227/1997 Sb. o nadačních fondech.

Prostředky nadačního fondu a jejich použití jsou průkazně evidovány. S prostředky nadačního fondu bylo nakládáno v souladu se statutem fondu.

V Berouně dne 1.7.2016

Tereza Režnarová – revizorka NF OMDC



.....
podpis

VII. Závěr výroční zprávy

Tato sedmá výroční zpráva dokumentuje práci našeho NF v oblasti charity uplatňované v Keni.

Dodržujeme naši základní filosofii – průhledně ukazovat finančním dárcům – adoptivním rodičům, že naše práce má smysl a vložené peníze od dárců jdou přímo na podporu dětem a nikam jinam. Pravidelně 2x ročně přímo z misí v Keni ukazujeme prostřednictvím sociálních sítí facebooku a www.omdc.cz jak je dětem pomaháno a jak děti pomoci využívají. Takže lidi, kteří pomahají, přímo na videu a fotu vidí, jak jejich darované peníze jsou použity a nemusí mít obavy, kam vlastně jejich peníze přišly.

Vidí děti, které díky jejich pomoci začaly žít, učit se, nové oblečení, více jídla a pití, větší hygiena a i děti, které si již dokážou hrát a smát se.

Jirka Pergl z obou misí doveze osobní dopisy od adoptovaných dětí, které jsou vyvěšeny na stránkách www NF a poté originály rozeslány adoptivním rodičům.

Již při zakládání NF v roce 2009 bylo deklarováno, že NF nechce a nebude v ČR vynakládat finanční prostředky na režii, mzdy spolupracovníků.

Proto patří zvláštní poděkování těm, kteří pro NF OMDC pracují bez nároku na mzdu nebo finanční odměnu.

Hanka Šináglová - koordinátorka NF mezi adoptivními rodiči a NF v ČR a koordinace informací, kontrola využívání českých finančních darů pro jednotlivé děti v NF OMDC v Keni – děti ze slamů a děti v dětském domově v Doldol.

Tereza Režnarová – překlady z angličtiny do češtiny a opačně – překládá veškerou korespondenci, komunikaci s kanceláří v Nanyuki, výroční zprávy, finanční zprávy

Dagmar Perglová – administrativa NF, výroční zprávy, evidence plateb dárců, vystavování potvrzení o daru pro daňové účely, evidence sbírkového účtu,

Jana Ouředníková – administrativa NF do 11.10.2015

Jana Orišová – administrativa NF do 11.10.2015

ing. Lucie Banks – účetnictví NF až do roční uzávěrky

V Africe spolupracujeme také s dobrovolnými pracovníky, kteří jsou uvedeni v příloze jako africký team.

**Všichni pracovali pro NF bez nároku na odměnu, Děkujeme !!!
Bez dobrovolné pomoci bychom to nezvládli!!!**

V Berouně dne 1.9.2016 za správní radu : Jiří Pergl.....

Seznam donátorů sbírkového účtu NF OMDC v roce 2015

Forum dárců DMS za rok 2015	14 654,-
Zikmundová Alexandra	1 200,-
Black Dog Beroun	95 855,-
Gebouská Petra	2 400,-
Báča Oldřich	300,-
Zabloudilová Jana	2 000,-
Podkalská Erika	200,-
Horáková Anna	100,-
Černá Renata	1 000,-
Pučálková Pavla	500,-
Juřicová Renata	2 000,-
Juroková Veronika	800,-
Sich Jan	2 000,-
Základní škola Chvaletická Praha	10 000,-
Dušíková Jana a Petra	1 000,-
sbírková pokladnička Loučeň	3 901,-.

ALL CHILDREN UNDER OMDC 2015

NO	OMDC NO.	NAME OF THE CHILD	SCHOOL
1	001	SIMON NDERI	LIKII UMOJA PRIMARY SCHOOL
2	003	BENSON MUTUMA	NANYUKI PRIMARY SCHOOL
3	004	ERICK NDERITU	LIKII UMOJA PRIMARY SCHOOL
4	005	VERONICA WANJIRU	LIKII PRIMARY SCHOOL
5	006	THERESIA WAIRIMU	LIKII UMOJA PRIMARY SCHOOL.
6	007	CHARLES WARUI	KABANGA PRIMARY SCHOOL
7	009	RISPA WANJA	THINGITHU PRIMARY SCH.
8	010	FRANCIS MUGO	LIKII UMOJA PRIMARY SCHOOL
9	011	ELIZABETH MUMBI	NOT IN SCHOOL
10	012	LUCY WANJIRU	LIKII PRIMARY SCHOOL
11	013	NOLARI MOIYALE	IMANI JUNIOR ACADEMY
12	014	LECHO SATHICIA WANJIRU	DOLDOL PRIMARY SCHOOL
13	015	ANGELA WARIGIA	LIKII UMOJA PRIMARY SCHOOL
14	016	SARAFINA KAARI	GARISSON PRIMARY SCHOOL
15	017	ISAACK MWANGI	LIKII UMOJA PRIMARY SCHOOL
16	018	JADWETH GAKINGA	THINGITHU PRIMARY SCHOOL
17	020	ALFRED KAMAU	TEMPLE MOUNT HIGH SCHOOL
18	021	SALOME WAMBUI	ST. FRANCIS GIRLS HIGH SCHOOL.
19	022	PAULINE WANJA	ST. FRANCIS GIRLS HIGH SCHOOL
20	023	SOINA LEKINAI	DOLDOL PRIMARY SCHOOL
21	024	NAMPAKAI EMINAE	MT. KENYA PRIMARY SCHOOL
22	025	NAIPARI LOTUNO	DOLDOL PRIMARY SCHOOL
23	026	JOSEPHINE LEKERIMU	DOLDOL PRIMARY SCHOOL
24	027	RISIANO LEPALO	KIPSING PRIMARY SCHOOL
25	029	DANNI LEWARANI	DOLDOL PRIMARY SCHOOL
26	030	JEFF MWANGI	BRIDGE INTN. ACADEMIES
27	031	ELISHIBA WAMBUI	DOLDOL PRIMARY SCHOOL
28	032	BEATRICE WANGUI	NARUMORU GIRLS SEC. SCH.
29	033	DISCILLA LOMONI	DOLDOL PRIMARY SCHOOL
30	034	NANTARIM LEKURTUT	KIPSING PRIMARY SCHOOL
31	035	NAISWAKU LEKURTUT	DOLDOL PRIMARY SCHOOL.
32	036	ROSEMARY ITOM	ST. THERESA GIRLS HIGH SCH
33	037	BRIDGITE WANJUGO	REDEEMED PRIMARY SCHOOL
34	038	NAMUNYAK LEISAITANGUNY	DOLDOL PRIMARY SCHOOL
35	039	NAIYAKAN LONGOLIA	KIPSING PRIMARY SCHOOL
36	040	MEERI LEKURTUT	DOLDOL PRIMARY SCHOOL
37	041	EVANCE KAMAU	LIKII UMOJA PRIMARY SCHOOL
38	042	JANE WANJIRA	LIKII UMOJA PRIMARY SCHOOL
39	043	DENIS KARIUKI	LIKII PRIMARY SCHOOL
40	044	CAROLINE WAIRIMU	HUKUNI UNYUNGU SEC. SCH.
41	045	GETLUDE NAFULA WANDIA	MARY IMMACULATE SCHOOL
42	046	JOAN WANGARI MUKAMI	SHALOMARK ACADEMY
43	047	JAMES MWANGI MAINA	KABANGA PRIMARY SCH.
44	048	DENNIS MWANGI	NANYUKI PRIMARY SCHOOL.
45	049	YVONNE WANGARI WANJIKU	NANYUKI PRIMARY SCHOOL
46	050	JOHN MURIITHI WAMUYU	IMANI JUNIOR ACADEMY

47	051	CYNTHIA GACHERI NYAGAH	LIKII UMOJA PRIMARY SCHOOL
48	052	FINNA WANGUI MUTHONI	ST. CHRISTOPHER'S SCHOOL
49	053	FLORENCE WAMBUI	ST. FRANCIS GIRLS HIGH SCHOOL
50	054	DELPHINE NYAWIRA NJERI	IMANI JUNIOR SCHOOL
51	055	CAROLINE GATHAMBI G.	NTURUKUMA PRIMARY SCHOOL
52	056	BONIFACE MURIUKI M.	NANYUKI PEAKVIEW ACADEMY
53	057	TIM MURUNGI	ABOTHOGUSHU SEC. SCHOOL
54	059	FIMAH WANGUI	BAHATI GIRLS HIGH SCHOOL
55	060	ZAWADI LEREETE	DOLDOL PRIMARY SCHOOL
56	061	AGNES LOGOTO	MT. KENYA PRIMARY SCHOOL
57	062	NAIMEKU LENGOLIA	DOLDOL PRIMARY SCHOOL
58	063	CARO MUKOMUNENE	DALLAS ACADEMY
59	064	MIITEI LEMATUNGE	DOLDOL PRIMARY SCHOOL
60	065	VICTOR GITHINJI	NANYUKI PRIMARY SCHOOL
61	066	HABIBA HASSAN	NEW LIFE M.C SCHOOL ISIOLO
62	067	LAMPAINI LETEREW	DOLDOL PRIMARY SCHOOL
63	068	KERRY WANGUI MUTHONI	LIKII PRIMARY SCHOOL
64	069	EVALYNE MUTHONI MUHURI	NANYUKI PRIMARY SCHOOL
65	071	WILIAMSON MWENDA S.	NANYUKI POLYTECHNIC
66	072	SAMUEL KAMAU	IRIUKO PRIMARY SCHOOL
67	073	IRENE WANJIRU	IMANI JUNIOR SCHOOL
68	074	JOSPAT LORENG'ENYANG	BUNGOMA PRIMARY SCHOOL
69	075	MIRIAM WANGITHI MUTHONI	D.E.B PRIMARY SCHOOL
70	076	MARGARET SIMARI	BUNGOMA PRIMARY SCHOOL.
71	077	SAMUEL NDIRANGU	LIKII PRIMARY SCHOOL
72	078	BONIFACE NJOROGE GAKII	ST. MARTIN PRIMARY SCHOOL
73	079	CAROLINE KANGAI	NANYUKI SPOTLIGHT ACADEMY
74	080	GELDINE MAKENA W.	KIBIRICHIA GIRLS SECONDARY
75	081	WILSON KIBUTUA	NKANDO PRIMARY SCHOOL.
76	082	JEDIDA WANJIKU MUTHONI	NTURUKUMA PRIMARY SCHOOL
77	083	EMILY MUKIRI SUSAN	ST. MARTIN PRIMARY SCHOOL
78	084	DIANA KAGENDO	IMANI JUNIOR ACADEMY
79	085	GRACE MALIVAN KIPISHI	NARUMORU GIRLS HIGH SCH
80	086	BARBRA NAPONU LEGERI	LENTILE HILLS ACADEMY
81	087	EVALYNE ZAINABU	DOLDOL PRIMARY SCHOOL
82	089	NAMKEI KILOKU EVALYNE	DOLDOL PRIMARY SCHOOL
83	090	NELIUS NJERI WAITHERA	LAMURIA HIGHWAY PRIMARY
84	091	ZACHARY MAINA	LAMURIA HIGHWAY PRIMARY
85	092	GRACE NGIMA	LIKII UMOJA PRIMARY SCHOOL
86	094	RUTH LETIWA	LENTILE HILLS ACADEMY
87	095	NAOMI LETIWA	LENTILE HILLS ACADEMY
88	096	TERESA NARAMAT	NJONJO GIRLS HIGH SCHOOL
89	097	KISH KISH EMANUEL	LENTILE HILLS ACADEMY
90	098	GABRIEL LESUI	NANYUKI HIGH SCHOOL
91	099	SEURI LEMOKO	STAREHE BOYS CENTRE
92	100	ZULU JACOBS	LENTILE HILLS ACADEMY
93	101	NASHEU LOSUPUKO	DOL-DOL PRIMARY SCHOOL
94	102	BENJAMIN LONGIRO	LENTILE HILLS ACADEMY
95	103	STEPHEN NYAGA	LIKII UMOJA PRIMARY NURSERY

96	104	DORCAS SHEIYIE	LENTILE HILLS ACADEMY
97	105	IAN KOOME	DOLDOL PRIMARY SCHOOL
98	106	CHRISTINE YVONNE W.	THINGITHU PRIMARY SCHOOL
99	107	HALKANO HASSAN	ST. KIZITO PRY SCHOOL
100	108	RAMATIE LENKOISIKI	DOLDOL PRIMARY SCHOOL
101	110	TANIPA LENKOISIKI	DOLDOL PRIMARY SCHOOL
102	111	STACY WANJIKU	KARAMU ACADEMY
103	112	MUM LESURUANI	DOLDOL PRIMARY SCHOOL
104	113	REHEMA SHABAAN	D.E.B PRIMARY SCHOOL
105	114	GRACE NAPEYOK	BUNGOMA PRIMARY NURSERY
106	115	CYNTHIA WANJIRU W.	D.E.B PRIMARY SCHOOL
107	116	ANNE SANDI	DOLDOL PRIMARY SCHOOL
108	117	MARGRET MALKIA	DOLDOL PRIMARY SCHOOL
109	118	GEOFREY KAMUNGE	D.E.B PRIMARY SCHOOL
110	119	ESTHER NJOKI	D.E.B PRIMARY SCHOOL
111	120	MARY SIRUAINI	DOLDOL NURSERY SCHOOL
112	121	CHRISTMAS LEMOIYERE	DOLDOL NURSERY SCHOOL
113	122	BABY LENKA	DOLDOL OMDC HOME
114		PAMELA LESANANGI	DOLDOL PRIMARY SCHOOL
115		NENEI KILUA	DOLDOL PRIMARY SCHOOL
116		WILLIAM LESHAN	DOLDOL OMDC HOME
117		LAKIDI LEPURKEL	DOLDOL PRIMARY SCHOOL
118		KTUPUSHA LEMARI	DOLDOL PRIMARY SCHOOL
119		NKAAMANI LEMARI	DOLDOL PRIMARY SCHOOL
120		IRENE LESARIOYO	DOLDOL PRIMARY SCHOOL
121		JANE NDITONA LESIL	DOLDOL PRIMARY SCHOOL
12		LEYLAC ATIENO	DOLDOL NURSERY SCHOOL
123		MARIA SELINA	DOLDOL NURSERY SCHOOL
124		LEBWESA	DOLDOL OMDC HOME
125		CHARLES MUTHUI	DOLDOL PRIMARY SCHOOL
126		STEPHEN MWANGI	DOLDOL PRIMARY SCHOOL
127		THOMAS MAINA	DOLDOL PRIMARY SCHOOL
128		HARRISON MAINA	DOLDOL PRIMARY SCHOOL
129		NAHASHON WAIGWA	DOLDOL PRIMARY SCHOOL
130		DUNCAN WACHIRA	DOLDOL PRIMARY SCHOOL
131		WILLIAM LEKILILI	DOLDOL PRIMARY SCHOOL
132		JOEL MUGO	KIRIGE BOYS HIGH SCHOOL
133		PATRICK KANYORA	ST. DANIELS HIGH SCHOOL
134		ZACHARY KAMAU	DOLDOL BOYS HIGH SCHOOL
135		JOSEPH NDIRANGU	DOLDOL BOYS HIGH SCHOOL

PROJEKT nadačního fondu ONE MORE DAY FOR CHILDREN PRO ROK 2016

Projekt pomoci dětem v Keni v roce 2016 navazuje na projekt z roku 2015.

1.

Hlavní činnost nadačního fondu – dále pokračovat v podpoře adoptovaných dětí jak formou finanční tak i materiální pomoci – dohlížet prostřednictvím pracovníků NF OMDC v Keni, aby děti chodily do školy, byly oblečené, čisté, stravovaly se ve škole, kontrolovat jejich život mimo školní zařízení. Na pravidelných misích v lednu a srpnu v Keni zakladatelem NF p. Perglem Jiřím zkontrolovat všechny adoptované děti, zajistit potřebné záležitosti – jednání se školami, lékařskou pomoc a pomoc dle individuální potřeby dítěte.

Při misích do Keni zajistit fotodokumentaci a video o návštěvách dětí tak, aby adoptivní rodiče měli zpětnou kontrolu, jak se jejich dítěti daří. Fotodokumentace a video reportáže budou součástí výroční zprávy nadačního fondu a budou zveřejněny na internetu a webových stránkách NF OMDC, ne facebooku

2.

Při misích v Keni dohlížet a kontrolovat čerpání darovaných peněz a to prostřednictvím účtu u keňské banky a účetnictví pobočky NF v Nanyuki tak, aby byly řádně investovány a aby nedocházelo k neprůhledné manipulaci. Vyžadovat roční účetní uzávěrku schválenou správní radou v Nanyuki. Dále spolupracovat se správní radou NF OMDC v Keni a s vedoucí kanceláře v Nanyuki paní Hellen. Správní rada NF v Česku připraví finanční program čerpání finančních prostředků na přesně stanovené účely. Správní rada z Keni pošle mejlem seznam potřebných plateb na jednotlivá čtvrtletí a správní rada v Česku rozhodne, jak se jednotlivé potřeby budou financovat a podle toho odešle peníze na účet do Keni. Tímto rozhodnutím bude česká strana více kontrolovat správnost čerpání a nakládání s finančními prostředky.

3.

V roce 2016 pořádat přednášky, různé charitativní akce, sbírky, medializace ND OMDC s cílem získat další finanční prostředky pro děti v Keni. Trvale aktualizovat www.stránky NF a komunikovat s českými lidmi prostřednictvím facebooku. Rekonstruovat www stránky a rozšířit jejich kapacitu, aby bylo možné poskytovat více informací o práci NF.

4.

Zajistit v roce 2016 - pokračování sbírky na stavbu dětského domova.

Pokračovat dle stavebního projektu ve stavbě dětského domova v Doldol. Zajišťovat provoz části dětského domova, spolupracovat s místní školou při učení a výchově dětí, spolupracovat s místními úřady – úřad pro správu města a školními inspektory.

V roce 2016 nechat vypracovat projekt na výstavbu studny v dětském domově.

Nečerpat finanční dary na vybavení domova, ale soustředit peníze na výstavbu studny.

V Berouně dne 30.1.2016

Jiří Pergl
předseda správní rady

Dagmar Perglová
členka správní rady



Výpis

z nadačního rejstříku, vedeného
 Městským soudem v Praze
 oddíl N, vložka 743

Datum zápisu:	12. června 2009
Spisová značka:	N 743 vedená u Městského soudu v Praze
Název:	ONE MORE DAY FOR CHILDREN, nadační fond
Sídlo:	Beroun - Beroun - Město, K Dědu 1705, PSČ 26601
Identifikační číslo:	289 00 308
Právní forma:	Nadační fond
Účel nadačního fondu:	

- podpora dětí do sedmnácti let věku a jejich rodičům, pěstounům a dospělým nacházet efektivnější formy své existence ve všech oblastech života
- seznamování fyzických osob s takovým stupněm poznání, umožňujícím zdravý, smysluplný život
- poskytování finanční a věcné pomoci fyzickým osobám na podporu jejich vzdělávání a výživy a nacházení exektivnější formy existence ve všech oblastech jak duševních, tak i oblastech fyzických
- poskytování finančních prostředků dětem v souvislosti s nemocemi
- organizování, podpora a pořádání vzdělávacích seminářů, kurzů a symposií
- podpora talentovaných jedinců v oblastech duchovních, vědy, vzdělávání, tělovýchovy a sportu
- příprava, realizace či podíl na realizaci a podpora výchovně vzdělávacích projektů, vztahujících se k výše uvedeným účelům a cílům

Správní rada:

předseda správní rady:

JIŘÍ PERGL, dat. nar. 23. ledna 1973
 K Dědu 1705, Beroun-Město, 266 01 Beroun
 Den vzniku funkce: 2. listopadu 2013
 Den vzniku členství: 2. listopadu 2013

člen správní rady:

HANA ŠINÁGLOVÁ, dat. nar. 5. srpna 1977
 Husitská 157/80, Žižkov, 130 00 Praha 3
 Den vzniku funkce: 27. ledna 2014
 Den vzniku členství: 27. ledna 2014

člen správní rady:

DAGMAR PERGLOVÁ, dat. nar. 30. listopadu 1945
 U Židovského hřbitova 374, Beroun-Město, 266 01 Beroun
 Den vzniku členství: 11. října 2015

Počet členů:

3

Způsob jednání:

Jménem nadačního fondu jednájí navenek ve všech věcech vždy dva členové správní rady společně.

Revizor:

TEREZA REŽNAROVÁ, dat. nar. 17. srpna 1990
 Pivcova 945/4, Hlubočepy, 152 00 Praha 5
 Den vzniku funkce: 11. října 2015

Zakladatel:

JIŘÍ PERGL, dat. nar. 23. ledna 1973
 K Dědu 1705, Beroun-Město, 266 01 Beroun

- [DMS - pomozte nám jednou smskou](#)
- [Jiné nadační fondy pro Afriku](#)
- [Kontakt](#)



Nadační fond - ONE MORE DAY FOR CHILDREN (Keňa, Kenya)

OMDC Team

Právě se nacházíte: [Úvod](#) » [Nadační fond](#) » [KONTAKT a dokumenty](#) » OMDC Team



Jiří Pergl zakladatel nadačního fondu a organizace OMDC v Keni



Koordinátor v Keni Hellen Gathogo



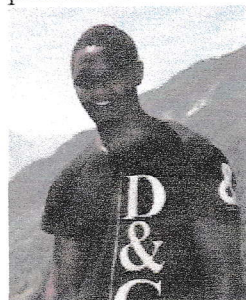
administrace Dagmar Perglová



Dr. George Mwachama



právník Elizabeth Njoroge



pomocník Cyrus Kabiro



soc. pracovnice Florence Wamuyu



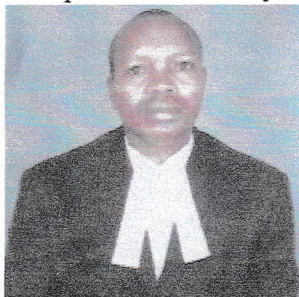
soc. pracovnice Jane Meriwas



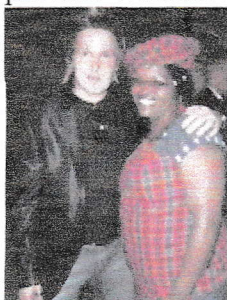
lékařka Josephine kulea



soc. pracovnice Sissy Berg



právník William Kiget



Správní rada Zdeněk Kozák



soc. pracovník James Kariuki



řidič Patrick Maranga



administrace Jana Ouředníková



ry Režnarová - překladatelka



na Šináglová - informační koordinátor pro komunikaci s rodiči v ČR



line Amelia Pösingerova tlumočnice

Nadační fond

**Příloha k účetní závěrce podle vyhlášky č. 504/2002 Sb.
ONE MORE DAY FOR CHILDREN, nadační fond za rok 2015**

Informace o účetní jednotce

Název: ONE MORE DAY FOR CHILDREN, nadační fond

Sídlo: K Dědu 1705, Beroun, PSČ 266 01

IČ: 28900308

Registrována: v nadačním rejstříku vedeném Městským soudem v Praze, sp. zn. N 743

Datum zápisu: 12. 06. 2009

Účel nadačního fondu:

- podpora dětí do sedmnácti let věku a jejich rodičům, pěstounům a dospělým nacházet efektivnější formy své existence ve všech oblastech života
- seznamování fyzických osob s takovým stupněm poznání, umožňujícím zdravý, smysluplný život
- poskytování finanční a věcné pomoci fyzickým osobám na podporu jejich vzdělávání a výživu a nacházení efektivnější formy existence ve všech oblastech jak duševních, tak i oblastech fyzických
- poskytování finančních prostředků dětem v souvislosti s nemocemi
- organizování, podpora a pořádání vzdělávacích seminářů, kurzů a symposií
- podpora talentovaných jedinců v oblastech duchovních, vědy, vzdělávání, tělovýchovy a sportu
- příprava, realizace či podíl na realizaci a podpora výchovně vzdělávacích projektů, vztahujících se k výše uvedeným účelům a cílům

Správní rada:

předseda správní rady:

JIŘÍ PERGL, dat. nar. 23. ledna 1973
K Dědu 1705, Beroun-Město, 266 01 Beroun
Den vzniku funkce: 2. listopadu 2013
Den vzniku členství: 2. listopadu 2013

člen správní rady:

HANA ŠINÁGLOVÁ, dat. nar. 5. srpna 1977
Husitská 157/80, Žižkov, 130 00 Praha 3
Den vzniku funkce: 27. ledna 2014
Den vzniku členství: 27. ledna 2014

člen správní rady:

DAGMAR PERGLOVÁ, dat. nar. 30. listopadu 1945
U Židovského hřbitova 374, Beroun-Město, 266 01 Beroun
Den vzniku členství: 11. října 2015

Způsob jednání:

Jménem nadačního fondu jednají navenek ve všech věcech vždy dva členové správní rady společně.

Revizor:

TEREZA REŽNAROVÁ, dat. nar. 17. srpna 1990
Pivcova 945/4, Hlubočepy, 152 00 Praha 5
Den vzniku funkce: 11. října 2015

Zakladatel:

JIRÍ PERGL, dat. nar. 23. ledna 1973
K Dědu 1705, Beroun-Město, 266 01 Beroun

Účetní období: účetním obdobím je kalendářní rok.

Způsob aplikace obecných účetních zásad: Účetnictví společnosti je vedeno a účetní závěrka byla sestavena v souladu se zákonem č. 563/1991 Sb. o účetnictví v platném znění, vyhláškou č. 504/2002 Sb., kterou se provádějí některá ustanovení zákona č. 563/1991 Sb. o účetnictví, pro účetní jednotky, u kterých hlavním předmětem činnosti není podnikání, pokud účtují v soustavě podvojného účetnictví, v platném znění. Účetnictví respektuje obecné účetní zásady, především zásadu o oceňování majetku historickými cenami, zásadu účtování ve věcné a časové souvislosti, zásadu opatrnosti a předpoklad o schopnosti účetní jednotky pokračovat ve svých aktivitách.

Způsob zpracování a uchování účetních záznamů: Účetnictví za rok 2015 je zpracováno v účetním software ABRA FlexiBee.

Odchyly od použitých metod: Nejsou.

Významné události, které nastaly mezi rozvahovým dnem a dnem sestavení účetní závěrky:
Nejsou.

Způsob oceňování: Majetek je oceňován historickými cenami

Způsob přepočtu cizích měn na Kč: denním kurzem ČNB, keňský šilink (KES) pevným kurzem.

Podíly na jiných účetních jednotkách: Nejsou.

Údaje o existenci majetkových cenných papírů, vyměnitelných a prioritních dluhopisů nebo podobných cenných papírů nebo práv: Nejsou.

Závazky více než 5 let po splatnosti: 0

Celková výše závazků, které nejsou obsaženy v rozvaze: 0

Průměrný přepočtený počet zaměstnanců: 0

Osobní náklady: 0

Stanovené odměny a funkční požitky za účetní období z titulu funkce:

Členové statutárních orgánů: 0

Členové kontrolních orgánů: 0

Členové jiných orgánů určených statutem, stanovami nebo jinou zřizovací listinou: 0

Vzniklé nebo smluvně sjednané závazky ohledně požitků bývalých členů těchto orgánů: 0

Účasti členů statutárních, kontrolních nebo jiných orgánů účetní jednotky určených statutem, stanovami nebo jinou zřizovací listinou a jejich rodinných příslušníků v osobách, s nimiž účetní jednotka uzavřela za vykazované účetní období obchodní smlouvy nebo jiné smluvní vztahy: Nejsou.

Výše záloh a úvěrů poskytnutých členům statutárních orgánů: 0

Způsob zjištění základu daně z příjmů: Výnosy nejsou předmětem daně, všechny související náklady jsou daňově neuznatelné, základ daně je nulový.

Použití daňové úlevy: Nejsou.

Další významné položky, které nevyplývají z rozvahy a výkazu zisku a ztráty: Nejsou.

Datum:

Podpisový vzor:

